

2025 冬季刊

普仁家園

Puren Youth Care Foundation

Vol. 94

陪伴青少年逐夢前行
普仁基金會 25 週年的感恩與展望



邀請您成為近貧學子生命中的陽光

力挺孩子 逆轉人生



圓夢大太陽
高伊玲

勇氣大太陽
是元介

目錄 COTENTS

大家長的話	陪伴青少年逐夢前行 ——普仁基金會 25 週年的感恩與展望	04
25 週年特輯	「你我同行·曦手傳愛」扶助 42 萬人次近貧青少年 ——普仁 25 週年感恩晚會	07
	讓愛心化為實質力量 ——感恩基金會與普仁同行的 14 年旅程	10
	打造孩子人生的蝸牛殼 ——感謝普仁成為孩子生命中的貴人	12
	陪伴的力量	14
	從被看見到勇敢前行 曦手同行溫柔守護	16
	曦手獎獲獎暨感謝名單	18
	普仁基金會 25 週年 跨越半世紀的公益旅程	20
活動後記	足跡紀實 ——2025 年 10 月 - 12 月足跡	26
亮眼小太陽	品格 50：小太陽品格學習心得佳作	28
愛的大手	感謝各大單位與企業支持	30
活動預告	2026 年 2 月 - 2026 年 4 月活動	33
捐款徵信	2025 年第四季營運報告	34
	2025 年 1 - 12 月收支與年度預算比較一覽表	35
	2025 年 10 - 12 月捐款徵信名錄	36



了解普仁



支持普仁

超商愛心捐款 便利生活站 萊爾富 Life-ET

♥ 電子發票捐贈碼：17270(一起愛青年) 普仁青年關懷基金會 @puren17270

♥ 立案字號：(八九)青輔肆字00八三二一號函 | 勸募字號：衛部教字第1141364795號

陪伴青少年逐夢前行

普仁基金會 25 週年的感恩與展望

撰文 | 第十二屆董事長 周霞麗

二十五年，對一個基金會而言，不只是時間的累積，更是一段由無數人用心與行動交織而成的旅程。回顧普仁青年關懷基金會自 2000 年成立至今，沒有雄厚的財團背景，卻能一步一腳印走到今天，心中充滿感恩。這條路上，我們始終不是獨行者，而是有歷屆董監事、志工夥伴、後援會成員、秘書處同仁，以及社會各界善心人士一路同行，讓普仁得以穩健前行，持續陪伴近貧青少年成長茁壯。



▲ 普仁基金會自 2000 年成立至今，沒有雄厚的財團背景，卻能一步一腳印走到今天，董事長周霞麗心中充滿感恩。

關懷弱勢的種子自校園萌芽 25 年來善的循環連綿不絕

普仁的起點，其實早在基金會成立之前便已悄然萌芽。五十多年前，中原大學慈暉社的社友們在校園中播下關懷弱勢的種子，畢業後仍持續以行動回饋社會。2000 年，在創會董事長王進財、梁美霞伉儷慷慨捐助首批資金下，正式成立「財團法人普仁青年關懷基金會」，並確立以扶助近貧弱勢家庭學子為核心使命。二十五年來，我們逐步發展出「助學」、「引導」與「育成」三大計畫，回應孩子在人生成長不同階段的需要。

截至目前，普仁已累計扶助近貧家庭青少年超過 42 萬人次，支持 363 個偏鄉國中社團，與全台超過一千所國高中及大專院校建立夥伴關係。許多校長、主任、老師與教練長年默默守在第一線，細心找出真正需要幫助的孩子，讓普仁成為他們身後穩定而可靠的後盾。這份來自教育現場的信任，是我們最珍貴、也最不敢辜負的託付。

在組織運作上，普仁始終堅持公開透明的原則，每一筆捐款，無論金額大小，皆百分之百用於孩子身上；基金會秘書處所需的行政與人事費用，則另行專款募資。所有捐款流向與使用情形，皆可在基金會官網查詢，並由完整的資訊系統加以管理。正因如此，普仁得以長年累積社會信任，也榮獲「傳善獎」、「堉璘台灣奉獻獎—公益成就獎」、「聯經人文企業獎—典範獎」等多項 NPO 重大獎項的肯定。

普仁的另一項重要特色，是在育成計畫中推動「一對一志工導師陪伴制度」。我們深信，對孩子而言，經濟支持固然重要，但在人生迷惘或轉彎之際，若能有人傾聽、引導與陪伴，更能成為改變生命的關鍵力量。多年來，許多曾受扶助的「小太陽」在完成學業後，選擇回到普仁成為「大太陽」，將當年接住自己的溫暖，繼續傳遞給學弟妹，讓善的循環不斷延續，這也是普仁最動人的成果之一。

感謝攜手同行的夥伴 讓孩子望見充滿希望的未來

「助學計畫」自 2007 年啟動，至今已服務超過 8,000 名近貧家庭青少年，透過每月穩定的生活補助，以及品格教育、夏令營與遊學活動，幫助孩子安心就學、拓展視野；「引導計畫」自 2008 年推行，藉由校園社團的力量，陪伴高關懷孩子找到自信與歸屬感，目前已支持 53 所學校、363 個社團；「育成計畫」自 2012 年起，協助高中與大專學子進行夢想培力，至今已培育 480 位弱勢青年，其中多位在全國性及國際賽事中嶄露頭角，甚至為台灣在國際舞台上爭光，令人深感驕傲。

二十五年來，普仁所募得的經費累計已超過新台幣 4 億 7 千萬元，這些資源全數來自社會大眾一點一滴的愛心匯聚。每一份捐助、每一次付出，都是支持孩子勇敢飛翔的重要力量。值此 25 週年之際，我要代表基金會，向所有一路同行的朋友致上最誠摯的感謝。二十五年，是一個重要的里程碑，更是一個全新的起點。展望未來，普仁將持續深化組織治理、拓展外部資源連結，期待能陪伴更多近貧家庭青少年走出限制、看見希望，也期盼有一天，讓需要被幫助的孩子越來越少。誠摯邀請您持續關注並支持普仁，將這份溫暖的力量分享給更多人，讓善與希望，在社會中不斷擴散。

再次感謝所有在過去二十五年間與我們攜手同行的夥伴（歷屆董監事們、學校師長們、三大計畫委員們、志工導師們、普仁後援會伙伴們、各界捐助人等），因為有您，孩子們即使身處困境，依然能望見充滿希望的未來。



▲ 普仁 25 週年之際，董事長周霞麗代表基金會，向所有一路同行的朋友致上最誠摯的感謝！

董事長
周霞麗

普仁「你我同行·曦手傳愛」 扶助 42 萬人次近貧青少年

25 週年感恩晚會

撰文 | 行銷組 呂念餘

自 2000 年成立以來，普仁扶助 42 萬人次的近貧青少年，幫助孩子成長茁壯，帶來深遠影響。2025 年，普仁迎來 25 歲重要里程碑，為感謝一路以來支持的大太陽、愛心伙伴與最強普仁後援會，於同年 11 月 15 日舉辦「你我同行·曦手傳愛」普仁 25 週年感恩晚會，現場頒發最高榮譽曦手獎，致敬在普仁三大計畫中奉獻 10 年以上的師長、志工導師，以及超過 20 年的長期捐助人，並向一路相挺的愛心企業與機構致贈感謝狀，獻上最深的謝意。



▲ 普仁 25 週年「你我同行·曦手傳愛」感恩晚會大合照。

感恩晚會貴賓雲集 見證普仁 25 年深耕成果

感恩晚會在芳苑國中「競技舞龍隊」震撼登場中揭開序幕，這支參與普仁引導計畫長達 18 年的團隊，以氣勢磅礴的鑼鼓聲與精采炫目的舞龍表演，瞬間點燃全場氣氛，為晚會注入滿滿的熱情與期待。晚會現場貴賓雲集，青年發展署副署長、中原大學林耘竹處長、必勝客梁家俊董事總經理與知名藝人是元介皆親自出席，以及多所學校師長、志工導師、愛心企業及長期捐款人等數百人，共同見證普仁 25 年來的深耕成果，讓陪伴的力量被看見，溫暖每一位與會者的心。

教育部青年發展署副署長謝亦聰表示，普仁基金會一路走來已經 25 年，一直是青年署的重要合作夥伴，長期扶助達 42 萬人次，這是非常可觀且穩定的數字，她感謝普仁在青少年培育上的貢獻，讓孩子有機會至海外圓夢，參與活動的青少年回國後皆收穫滿滿，期望未來持續合作，公私協力一同為孩子努力。

長期關注公益議題的知名藝人是元介也特別到場分享，為晚會帶起另一波高潮，他談及投身公益的初衷，亦回憶拍攝電影《老師，你會不會回來？》時對偏鄉教育的體悟，他勉勵普仁小太陽：「如果這是你喜歡的事，那就一直朝夢想前進，有一天一定會得到豐厚成果，希望年輕朋友不要放棄自己的目標，勇往直前！」



▲ 普仁自 2008 年啟動「引導計畫」即支持芳苑國中競技舞龍隊至今，多年來的用心投入讓孩子在全國大賽屢創佳績。



▲ 知名藝人是元介（圖中）親自出席晚會，勉勵普仁小太陽不要輕易放棄自己的目標，朝夢想勇往直前！

孩子站上舞台發光發熱 普仁陪伴孩子勇敢追夢

普仁 25 週年感恩晚會洋溢著溫馨感恩氛圍，不僅見證受獎人的榮耀時刻，現場也有歷屆董監事、一路相伴的志工導師、最強應援團—後援會及發票超人等齊聚一堂，一一起立接受全場鼓掌致意，將感恩之心化作最動人的畫面。當天活動包括普仁青年團帶來的小劇場《光的名字》，演繹被普仁之光照亮的小太陽，匯聚成青年團的燦爛星空，期許自己成為照亮別人的大太陽。隨後由引導計畫扶助的社團—林內國中舞蹈社帶來民俗舞《風影棍行》、東里國中足球隊與田徑隊的體育表演《追「足」夢「響」》，孩子們在舞台上盡情展現自信與活力，一連串精采演出讓台下響起一片熱烈掌聲。

晚會尾聲，由花蓮富北國中合唱團帶來《聽見富北，愛在普仁》，以純淨歌聲獻上溫暖祝福，全場在生日快樂歌中一起許下願望：普仁光輝照大地、青年未來無畏懼、關懷基金會永續。當全場燈光漸暗，「晚安，我們相約 30 週年再見！」普仁相信善的循環永不停歇，未來也將持續化作溫暖陽光，照亮孩子成長與追夢的每一步。



▲ 普仁青年團帶來小劇場《光的名字》，演繹被普仁之光照亮的小太陽，期許自己成為照亮別人的大太陽。



▲ 育成小太陽祖耐（左起）、柔薰、育嫻熱力四射的舞蹈演出，引起現場尖叫聲連連。



▲ 引導計畫社團的林內國中舞蹈社、東里國中足球隊與田徑隊，以及富北國中合唱團的小太陽帶來一連串精采表演，贏得滿堂彩。

讓愛心化為實質力量

感恩基金會與普仁同行的 14 年旅程

撰文 | 感恩基金會執行長 吳志毅

普仁青年關懷基金會走過四分之一個世紀，始終堅守「普及仁愛，服務社會」的崇高宗旨。感恩基金會深感榮幸，能成為普仁堅實的公益夥伴，至今已攜手同行長達 14 年，共同見證並參與了近貧學子的成長與蛻變。感恩基金會與普仁基金會結緣，是基於對公益事業核心理念的深層認同，我們所追求的公益，不只是短期、單方面的物資或金錢給予，而是要能夠實現「長期培育與實質影響」。當我們深入了解普仁基金會的服務模式時，立即被其獨特的「大手拉小手」系列計畫所吸引，這個計畫涵蓋助學、引導、育成三大面向，建構出一個全方位、深入校園的關懷體系。普仁真正做到了以全人發展精神來服務全國近貧學子，這與感恩基金會追求的永續發展目標高度契合。我們相信，透過普仁的體系，我們的每一分愛心都能化為實質的力量，不只是短期紓困，更是長期培育。



▲ 周霞麗董事長（左）致贈感謝狀予吳志毅執行長（右），感謝「感恩基金會」14 年來的支持。



▲ 周霞麗董事長（中）頒發感謝狀予愛心機構與企業，並與貴賓合影留念。左起依序為：感恩基金會吳志毅執行長、國園加油站（股）公司柯俊安董事長、寶田（股）公司彭業輝協理、希伯崙（股）公司曾書慧資深經理。

長達 14 年的信任與支持 普仁值得信賴的關鍵特點

普仁基金會能夠獲得感恩基金會長達 14 年的信任與支持，主要歸功於其極高的信賴度與效率，這份信賴度建立在以下幾個關鍵特點：

- 1、卓越的運營效率與專款專用：普仁基金會在財務運作上展現了極高的效率。根據最新的財務資料，普仁的總支出中，業務費佔比高達 63.85%，這明確顯示愛心資源絕大部分都直接投入到助學、引導、育成等服務項目中。尤其在助學計畫中，普仁承諾「本捐款全數用於受助學生，專款專用」，並且助學人可以透過網站平台了解個案的基本資料、助學金使用狀況及關懷記錄等，展現了極致的責任度。
- 2、透明公開的財務體系：普仁基金會致力於財務公開與多元的外部公益合作。基金會定期在網站上公開財務報表、捐助章程及愛心芳名錄，這種資訊透明化，是我們判斷一個機構是否值得長期投資的關鍵指標。普仁長期以來在外部評分中都能獲得 88 分的肯定，證明了其高效能的運作獲得了社會廣泛認可。
- 3、無條件的陪伴力量：普仁的服務精神從不限於金錢，引導計畫的使命是「人本精神多元化的學習」，而育成計畫則採用個別方式陪伴與輔導，以提升學生的自我價值。普仁基金會擁有 376 位志工，這些志工導師們透過長期的無私付出，為孩子們提供了穩定的力量，讓他們得以閃閃發光，這種深耕、陪伴、不離不棄的精神，是我們長期支持普仁最感溫暖的原因。

感恩基金會將持續與普仁攜手同行 為青少年的未來點亮光芒

普仁的「助學、引導、育成」三大計畫，為近貧青少年創造了一個完整的生命成長迴路，讓孩子們從接收愛心，到有能力體認自我價值，最終得以回饋社會，這種由內而外、由點及面的改變，是普仁服務最關鍵的成果。

我想對孩子說：「請帶著自信與責任感，成為那個主動『取之於社會，用之於社會』的人。」你們今天所獲得的幫助，是為了讓你們未來有能力去幫助更多的人，形成一個善的循環，要體認自己的人生價值，培養自我管理能力與行動力，勇敢地決定自己的生涯方向，最終成為社會的中堅力量，我們相信你們每一個人都能夠閃閃發光！

最後，恭賀普仁青年關懷基金會成立 25 週年！普仁基金會自 2000 年立案至今，始終是引領近貧學子面向光明的燈塔，如同我在慶典致詞時所言，普仁基金會成立 25 週年，正如一輛滿載希望的「普仁專車」，持續在善的旅程上啟程，我們衷心感謝以周霞麗董事長為首的董監事會、蘇聰明執行長及專職員工，以及最為重要的志工導師們的無私付出，讓愛的種子不斷萌芽、茁壯。在面對社會變遷與青少年複雜需求的挑戰時，期許普仁能夠繼續秉持「人本精神」，深化其全人發展的體系，帶領更多孩子，鋪出屬於自己的路。

打造孩子人生的蝸牛殼

感謝普仁成為孩子生命中的貴人

口述 | 彰化縣竹塘國中校長 黃仲平 採訪撰文 | 行銷組 呂念餘
職手獎引導計畫獲獎師長

國中教育，從來不只是讀書考試而已，這個階段的孩子，正站在人生探索的重要起點，他們需要的不只是成績，而是能陪伴他們一輩子的力量。我曾經問過學校直笛隊的孩子：「音樂對你來說是什麼？」他想了想，告訴我：「它就像我人生中的蝸牛殼。」我聽了反問他，蝸牛殼不是負擔嗎？他卻笑著說不是，興趣是陪伴他一起成長的，當他低落時，可以躲進去療傷，等準備好了，便能再次面對挑戰。從那一刻起，「打造孩子人生的蝸牛殼」成了學校重要的教育願景，我相信每個孩子都需要一個能支撐他、保護他，讓他勇敢直前的興趣與能力，而普仁的「引導計畫」，正是為孩子打造人生的蝸牛殼。



▲ 引導計畫召集人劉尚斌（中）頒發職手獎予參與引導計畫十年以上的師長，由竹塘國中黃仲平校長（左一）代表致詞。



只差一個舞台 孩子的天賦就能被看見

普仁 25 週年晚會上，無論是芳苑國中的舞龍表演，還是林內國中的舞蹈演出，當孩子找到興趣，學習就有了動機，願意熱血付出、克服困難，那份「辛苦過後的成就感」，便是所謂的樂學。我們學校沒有晚自修、沒有假日班，都是常態編班，但我們孩子的表現一年比一年亮眼。

像是來自單親家庭的黃詩涵同學，家中生活條件並不寬裕，但她懷抱對田徑的熱愛，以認真踏實的態度，全心全意投入每一次訓練與挑戰。我們透過引導計畫，讓她接受專業訓練，她很快展現出天分，在全中運跳遠項目拿下全國第二名的好成績，升上高中後，她成為普仁「育成計畫」的小太陽，在生活與訓練上獲得支持，讓她能無後顧之憂勇敢

追夢。後來，她不僅在全中運奪冠，還代表國家遠征巴西里約，參加世界中學運動會勇奪金牌。

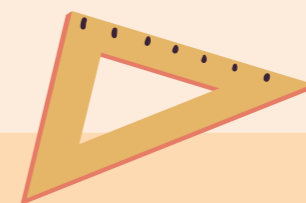
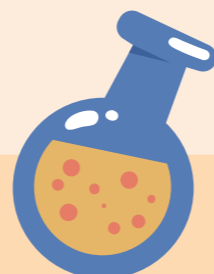
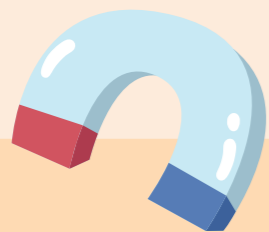
國中階段受限於課綱，孩子能選擇的課程並不多，但我認為，國中教育不該只剩升學，應該要有對生涯教育的探索。透過引導計畫支持社團運作，讓孩子有機會發現自己的興趣，確認方向並在被支持的環境中持續前進，孩子即使再有天分，如果沒有舞台、沒有資源，也無法嶄露頭角。普仁三大計畫提供弱勢孩子所需的資源，讓他們能夠安心就學，同時也有機會發展自己的興趣，教育是一棒接一棒的延續，我衷心感謝普仁基金會，成為孩子生命中的貴人，讓他們擁有一個能發光發熱的舞台。



▲ 黃詩涵（左二）於世界中學運動會「三級跳競賽」中勇奪金牌。



▲ 黃詩涵（左二）參加台中盃全國中等學校田徑賽，榮獲國女撐竿跳第三名，與黃仲平校長（中）、莊孟融教練（左一）合影。



陪伴的力量

撰文 | 志工導師 陳世芬
曦手獎育成計畫獲獎師長

在關懷青年的路上，大家都從不同的角度給予青年溫暖與支持，而我是一位擔任十多年的志工導師。志工導師是育成計畫中一個很特別的存在，在照顧學生的經濟之外，我們也希望透過傾聽陪伴，帶給學生在心理上的支持。我們分享自己的生命經驗，在他們面對徬徨時，一起討論，一起走過。

給孩子當下最需要的依靠與安心感

學生剛成為大學新鮮人時，總是懷抱著興奮與緊張，我會聽聽孩子的計畫，也將自己求學過程的心得，以及陪伴自己兒子們成長的經驗，說給學生們聽，給些叮嚀與鼓勵，讓他們知道有人可以傾訴與商量。曾經有台南學生騎車發生擦撞事故，他當下第一個求救的人是我這個志工導師，雖然遠在台北的我無法即刻救援，但我可以告訴他：先冷靜下來，觀察有沒有人受傷，立刻報警處理。所幸這是個小小的交通事件，但能在孩子最擔心害怕時第一個被想到，我想這份依靠與安心感，是孩子當下最需要的，這是我能帶給孩子，也是我最希望自己能在志工導師身分上賦予的最大價值。

陪伴學生的過程中，我看見學生在有限資源下不斷努力，在各行各業中發揮自己的價值，不僅改善經濟狀況，也朝自己的目標前進。有學生一心希望回家鄉擔任教師，在一年接著一年的教師甄試中征戰，終於成為一名正式的老師，他也有機會將會於普仁助學到育成計畫過程中獲得的關懷，回饋到學生的身上；有學生努力完成研究所的求學，如願進入夢想中的企業，實現了理想，也改善了家中生活環境；有的學生即使還在為自己的職涯奮力探索，仍然能夠看見他們對未來懷抱滿滿期待，以及不放棄的韌性。學生們靠的不是特別人脈或豐厚的金援，而是普仁給孩子的自信心，和對人、對社會的信任，讓他們知道即使前方有著困難和挑戰，依然願意抱持這份信任去嘗試，去行動。這一份陪伴的力量，才是孩子們能夠帶著走的最珍貴資產。

陪伴，讓愛成為不斷循環的力量

在節慶日或是學生畢業時，總會收到學生們的謝卡：「謝謝阿姨持續的陪伴，溫暖有耐心地陪我走了好長的路，不論開心或難過，總是給我很多支持。」、「阿姨成了我在台北的家人，讓我身在異鄉，也能有人聽我說話。」、「朋友就像天空的星星，持續發出光芒，即使或明或暗，但卻一直存在。若引用這樣的話來比喻您之於我的存在，那您大概就是北極星一般閃耀我的世界。」這些來自學生的話語，雖是感謝有志工導師陪伴著他們，卻帶給我同樣的溫暖與激勵，就我而言，能夠在普仁和他們相遇就是一段美好，因為他們的勇敢，讓我看見每個人都在為自己的理想努力，而這是世界上最有力量存在。

普仁的價值在善的循環，也是善的接力。這幾年學生們陸續成為社會的中堅力量，在職涯上努力扮演好自己的專業，進一步得以加入關懷青年的行列做為回饋，甚或開始成為基金會的捐款人，這份良善就如此地開始了循環，而愛也因此接力地傳了出去。原來，陪伴悄悄改變了許多事，讓我們與孩子都更有力量，共同攜手傳愛。



▲ 周麗麗董事長（左一）頒發曦手獎予參與育成計畫十年以上的志工導師，由陳世芬女士（右一）代表致詞。



▲ 「曦手獎－育成計畫」獲獎志工導師合影

從被看見到勇敢前行 曦手同行溫柔守護

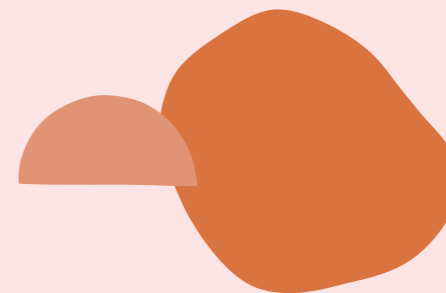
撰文 | 稻江護家 沈秀美、徐嬾婷老師
曦手獎助學計畫獲獎師長

在教育現場中，長期接觸近貧家庭的孩子，可觀察到其背後交織著多重家庭與生活的困境。這些孩子多屬於「脆弱家庭」及「邊緣戶」，未必符合社會補助資格，卻長期承受經濟不穩定的壓力；有些來自單親家庭、兄弟姐妹人口眾多的家庭，主要照顧者需長時間工作，陪伴與教養資源相對不足；亦有不少是隔代教養，由年邁祖父母照顧，在體力、教育觀念與資源上皆有限。家庭中頻繁出現的經濟焦慮、照顧者身心負荷，往往讓孩子過早感受到生活的現實與無力感。

這些困境對孩子的人格發展與學習動機產生深遠影響。部分孩子因長期缺乏穩定支持，容易形成自我價值感低落、對未來缺乏期待，或表現出過度早熟、壓抑情緒的特質；在學習上，因資源不足、課後缺乏協助，加上心理壓力干擾，常出現專注力下降、學習動機薄弱，甚至對學校產生疏離感。然而，若教育現場能提供理解、關懷與適時的支持，這些孩子仍有機會在安全的學習環境中，重新建立信心，看見改變人生的可能性。



▲ 助學計畫召集人林淑媛（左圖左四）頒發曦手獎予參與助學計畫十年以上的師長，左圖左三為稻江護家徐嬾婷老師。



普仁以行動守住孩子的希望 讓教育成為翻轉命運的力量

我在稻江護家服務 21 年來，感謝普仁基金會的助學計畫，一直以來帶給許多學子在經濟與心靈層面的成長。很榮幸有機會表達感謝並分享其中一位孩子的生命故事，阿文是高二時我才成為她的班導師，得知她成長在單親家庭，並且是三胞胎之一，家裡經濟不寬裕，媽媽在工廠工作撫養三個孩子，因為我自己小時候的家境也很困難，所以特別鼓勵阿文：家裡越辛苦，就要更努力讀書和學技術，阿文一直很用心學習，也申請到普仁的助學計畫，減輕媽媽的經濟壓力。最讓我感動的是，她說過：「因為常接受社會和善心人士的幫忙，所以自己也想變成那樣的人，即使現在沒有錢，但是可以多做一些義工服務」，例如：親子館、劇團服務、國中生招生宣導等，她是我帶班 20 幾年來，唯一連續兩年獲得「保德信義工菁英獎」的學生，在高三畢業典禮上阿文獲頒德育優異獎和熱心服務獎兩個重要獎項，也考上北部很優秀的科技大學。

轉眼五年過去，現在阿文大學畢業後選擇到育幼院擔任生活輔導員，照顧小三到高三共六個孩子，負責日常生活的全方位照護與教養。阿文說從小就接受社福的幫忙，大學也持續在社福單位工讀，一直希望能用自己的能力、專長及力量回饋社會，所以選擇這份工作。阿文提到「普仁」對她有一個很大的影響：「普仁會稱我們是小太陽，我覺得很溫暖，很像我們是有能量的，所以我的座右銘是希望成為孩子心中的大太陽，溫暖很多人，這讓我在生活低谷，或是工作中都有很大的能量可以支撐下去！」聽到孩子的話，深深感謝普仁在我擔任導師期間陪伴和支持我，讓善的循環能一直傳承下去！

在普仁基金會創會 25 週年的重要時刻，心中充滿深深的感恩與敬意。本校與普仁合作 13 年來，普仁始終站在近貧與弱勢孩子身旁，以長期穩定的陪伴，回應他們在成長路上最真實的需要。無論是經濟支持、學習關懷或心靈上的鼓勵，普仁用實際行動守住了許多孩子不被現實擊倒的希望，也讓教育成為翻轉命運的重要力量。這份堅持，不僅改變了無數家庭的未來，更為社會注入溫柔而堅定的正向力量。

親愛的孩子們，或許你們的成長過程比別人多了一些辛苦與不安，但請相信！眼前的困境並不是你們的全部，只要你們願意努力、願意前行，本身就是一種了不起的勇氣！每一次不放棄、每一步向前走，都正在為未來累積力量。請記得，你們並不孤單，總有人在背後為你們加油。願你們在追夢路上，保有希望、相信自己，勇敢走出屬於自己的人生。



普仁曦手獎



表彰參與「大手拉小手—助學、育成暨引導計畫」三大計畫十年以上的師長、服務志工，感念其長年奉獻與陪伴，期能彰顯其服務奉獻精神，樹立表率。

「大手拉小手—助學計畫」獲獎名單

服務單位	姓名
基隆市二信高級中學	張淑芳 幹事
臺北市私立稻江高級護理家事職業學校	沈秀美 老師
新北市穀保高級家事商業職業學校	徐熾婷 組長
耕莘健康管理專科學校	楊淑媛 組長
國立苑裡高級中學	李莅蒂 老師
苗栗縣立頭屋國民中學	林芊蕙 老師
臺中市立潭子國民中學	張文杰 組長
臺中市立中港高級中學	陳明珊 組長
臺中市立新社高級中學	魏彩美 幹事
國立二林高級工商職業學校	劉妍綾 組長
彰化縣立伸港國民中學	陳淑慈 幹事
南投縣私立五育高級中學	陳鳳琴 老師
國立斗六高級中學	林瑞淑 老師
雲林縣立東勢國民中學	楊雅明 老師
臺南市立西港國民中學	陳佳惠 組長
國立臺南護理專科學校	陳慧津 老師
國立鳳新高級中學	魏嘉惠 幹事
高雄市立仁武高級中學	楊啟呈 組長
高雄市私立中華高藝術職業學校	藍伯璋 老師
國立屏東高級中學	黃斐祺 幹事
國立潮州高級中等學校	何素娥 幹事
慈惠醫護管理專科學校	許楹婕 老師
國立頭城高級家事商業職業學校	陳立中 組長
慈濟學校財團法人慈濟大學	林亞薇 老師
花蓮縣四維高級中學	林育嫻 主任
臺東縣立大武國民中學	林心龍 幹事
臺東縣立大武國民中學	田明翰 組長

「大手拉小手—引導計畫」獲獎名單

服務單位	姓名
新竹縣立北埔國民中學	彭作宏 教練
彰化縣立芳苑國民中學	陳秀紹 老師
彰化縣立芳苑國民中學	巫松軒 教練
彰化縣立竹塘國民中學	黃仲平 校長
雲林縣立林內國民中學	張惟修 主任
雲林縣立林內國民中學	劉美琳 老師
雲林縣立林內國民中學	黃俊雄 主任
雲林縣立飛沙國民中學	蔡麗昭 老師
屏東縣立泰武國民中學	簡明輝 主任
屏東縣立泰武國民中學	林泰山 教練
花蓮縣立富北國民中學	胡智翔 校長

「大手拉小手—育成計畫」獲獎名單

姓名
吳寶炤 志工導師
陳世芬 志工導師
陳永銘 志工導師
陳盈學 志工導師
陳梅芬 志工導師
陳劍華 志工導師
張麗雲 志工導師
周霞麗 志工導師
蔡美智 志工導師



25週年·感謝有您

感謝長期捐款人 (至今連續捐款 20 年以上)

李明曉、吳金能、林春、林淑媛、張育豪、陳盈學、陳淑芬、陳嘉蕙、陳聰亨、周霞麗、梁美霞、黃崑智、黃耀賢、劉尚斌、薛韜萱

感謝愛心機構 (至今連續捐款 5 年以上)

台北市敦化扶輪社、台北市華泰獅子會、財團法人台南市私立慈揚社會福利慈善事業基金會、財團法人永欣基金會、財團法人明水基金會、財團法人感恩社會福利基金會、財團法人新北市私立郁文社會福利慈善事業基金會、陳永泰公益信託

感謝愛心企業 (至今連續捐款 5 年以上)

大瓏企業(股)公司、台灣港建(股)公司、希伯崙(股)公司、宏惠光電(股)公司、南京資訊(股)公司、威剛科技(股)公司、般若科技(股)公司、國園加油站(股)公司、敦陽科技(股)公司、貴族世家企業(股)公司、傳成科技有限公司、詮鼎科技(股)公司、寶田(股)公司

感謝志工導師

邱白伶、方素惠、毛燕斐、王世卿、王念華、王憶慈(王安)、甘素娥、石連柱、江麗玲、余素貞、吳秀連、吳國傑、吳雪馥、吳瑞美、吳肇銘、吳寶炤、呂美華、呂若玟、李少華、李昆穎、李俊賢、李淑華、李琇絹、李慧鈴、周白麗、周政德、周霞麗、林育如、林忻焄、林春、林秋珍、林庭薇、林淑芬、林淑媛、林雪淇、林淑娟、林雅萍、林增耀、林曉芬、施柏魁、洪正侑、洪目莉、范盛一、倪金樹、徐永隆、翁忠信、高宇、張明松、張美芬、張惠寧、張鳳萍、張麗雲、梁美霞、梅鳳珠、章美鈴、許世豪、許瑜凰、許慧玲、郭秀子、郭宗翰、郭俊男、郭美璘、陳世芬、陳永銘、陳玉玲、陳伯翊、陳秀娟、陳育璫、陳欣怡、陳俊臣、陳俞瑄、陳信憲、陳勇任、陳盈學、陳美雪、陳梅芬、陳雅玲、陳劍華、陳靜姿、傅昌樑、湯孟翰、湯錦泉、黃文範、黃日昌、黃仲琳、黃賀進、黃暉程、黃勵爵、楊照盛、楊嘉喜、楊聲勇、楊禮謙、葉冠奴、葉珈鈺、葉素燕、廖茂江、趙楚萍、劉尚斌、劉建宏、劉庭軒、劉耀勳、蔡心媛、蔡美智、鄭玉惠、鄭福平、賴世蒼、賴麗娟、戴進隆、顏芳君、顏朝均、魏清芬、魏端航、羅文玲、鐘筠涵、龔靖婷、Simon Lee

普仁基金會 25 週年 跨越半世紀的公益旅程

撰文 | 第二、九、十屆董事長 劉尚斌

濫觴：從「慈暉社」到「中華民國普仁之友會」

普仁青年關懷基金會的歷史可追溯至 1972 年在中原大學 (原中原理工學院) 正式創立的服務性學生社團「慈暉社」。慈暉社的宗旨為「老吾老以及人之老，幼吾幼以及人之幼」。成立之初，該社團設有「輔導工作隊」，隨後陸續成立「山地服務隊」、「社區服務隊」以及「快樂組」等分支團隊，是當時學校最龐大的學生社團組織。

多年後，一群志同道合的慈暉社社友在畢業並步入社會後，仍堅持服務奉獻的精神，於 1982 年設立「中原慈暉社友會」。經過近十年的醞釀，在呂連枝等五十多位慈暉人的努力下，於 1991 年共同發起籌設成立全國性社團法人組織。雖然原本希望以「慈暉」為名，但因名稱已被其他團體登記，經研議後，眾人改以「普仁」為名，取其「普及仁愛」的涵義，同時不忘起源地 (中原大學位於中壢市普仁里) 的用意。眾人建立共識之後，隨即成立法人籌備委員會，推舉林文彬為籌備會主任委員。在此期間，慈暉社友會的活動亦未曾間斷，陸續支援「伊甸社會福利基金會」、「創世基金會」、「樹仁基金會」、「桃園家扶及老人安養中心」等友會，辦理各項義賣及募款活動。「中華民國普仁之友會」最終於 1994 年 11 月獲內政部正式核准設立，隨即於 1995 年初辦理成立大會，完成第一屆理監事會選舉，並推選陳聰亨建築師擔任創會理事長，當時組織聯繫成員約有 400 餘人，並陸續完成組織 CIS、普仁會歌、財務管理系統及公益基金管理辦法等行政作業。1997 年，協會以急難救助和社會服務為兩大主要服務方針，除提供個案經濟援助外，並開始展開青少年及老人關懷等服務。1998 年榮獲內政部頒發「全國績優社團」甲等獎。1999 年，協會正式以 Chinese Association of Relief and Encouragement(CARE) 為英文命名。



▲ 1972 年，中原大學的服務性學生社團「慈暉社」正式創立。

緣起：從「中華民國普仁之友會」到「普仁青年關懷基金會」

細數基金會發展史，王進財與梁美霞賢伉儷功不可沒，他們在 1998 年初率先捐助公益基金新台幣 500 餘萬元，為基金會的成立奠定基礎。當時協會第三屆理事長劉尚斌隨即召集會議，討論應用該筆善款的方式，眾人決議用於籌設全國性文教基金會，惟受當時相關法規限制，需至少籌措一千萬元基金，籌備委員會遂決議在二十一世紀來臨前募集足夠款項因應之。

1998 年 5 月，「財團法人普仁文教基金會」籌備委員會成立，由李文恭擔任召集人，劉尚斌擔任總幹事。當時基金會擬定的宗旨是：「發揚普及仁愛之精神，以實際行動關懷社會弱勢團體，推動各項有利社會公益之活動」，並配合當時普仁之友會的「三大志業」(銀髮長者關懷、青少年關懷及原住民關懷) 做為「普仁家園」共同的永久志業。眾人為早日實現大家共同的願夢，便陸續辦理各項募款活動，積極對外公開籌募基金。1999 年元月舉辦「99 慈善感恩餐會」成功募得一百三十餘萬元，但仍與一千萬元的目標相差甚遠。後來得知若透過行政院「青年輔導委員會」(今教育部青年發展署) 申請，只需法人設立基金五百萬元。眾人幾經討論後，決定依循「青少年關懷志業」部分，先申請設立「財團法人普仁青年關懷基金會」，並於 2000 年 7 月完成捐助章程草案修定。並於同年 9 月 30 日舉行發起人會議，選舉產生林錦川、莊桂香、陳聰亨等 21 席董事，並推舉王進財先生為創會董事長 (任期三年)，陳彥智擔任執行長。終於 2000 年 10 月 26 日正式函送青輔會備查，並於同年 11 月 13 日收到青輔會函文，核准設立證號為 (89) 青輔肆字第 008321 號。本會遂於當年 12 月 13 日正式完成法人登記。



▲ 在「慈暉社」與「中華民國普仁之友會」奠定基礎下，「財團法人普仁青年關懷基金會」於 2000 年正式成立。



▲ 王進財 (左一) 與梁美霞 (右一) 賢伉儷於 1998 年捐助公益基金 500 餘萬元，為基金會的成立奠定基礎。圖為王進財全家福。

普仁 1.0 (2000-2006)：奠基並確立服務方針

基金會正式以 Puren Youth Care Foundation 為英文命名，並與普仁之友會共同完成以「微笑的太陽」為理念的普仁家園 Logo 及 CIS 設計，同時開始發行會訊（當時以短訊型式按月發行），為「普仁家園」季刊（2002 年九月正式創刊）之濫觴，標榜「以微笑的關懷，散播愛與希望，像太陽普照大地，充滿無私的溫暖」。基金會堅持『普及仁愛』之一貫宗旨，以『推動社會關懷青年，引導青年關懷社會』為服務方針，並以關懷青少年福祉、鼓勵青少年從事社會服務、確立正確的人生觀、促進祥和社會為目標。初期以宣導青少年從事公益服務、辦理青少年志工領袖訓練、親職關係校園巡迴講座為主要方向。

2002 年起，基金會由常務董事劉尚斌兼代執行長職務，開始推展「揚牧青少年全人發展輔育計畫」，辦理了親子關係工作坊、自我成長團體及青少年助學等系列活動。2003 年起，有鑒於其他兩大志業（即銀髮長者關懷及原住民關懷）相關的工作，同一期間社會上逐漸有其他友會在推動，因此，為樽節兩會行政及業務開銷，遂有合併社團法人「中華民國普仁之友會」及財團法人「普仁青年關懷基金會」之提議，擬以青少年為主要服務對象，並開始研議推動兩會合併事宜。

2004 年，劉尚斌接任基金會第二屆董事長，倡導「以人為本，從家出發」的「揚牧青少年全人發展計畫」，設定以青少年為服務主軸，以家庭教育、學校教育、社會教育等領域提供全方位服務。該計畫成效卓著，僅在 2004 至 2006 年間，與友會合作舉辦的親職關係全省巡迴講座服務人次即高達兩萬五千餘人，基金會也開始與正聲廣播電台合作，開播「兩代功夫學堂」節目。此外，基金會與臺北市少年輔導委員會、臺北市警察局等單位合作，鎖定萬華及其周邊地區，輔導瀕臨中輟、行為偏差或弱勢青少年。

基於永續發展考量，社團法人「普仁之友會」最終於 2007 年圓滿完成與基金會的合併工作，普仁之友會完成其階段性任務後走入歷史，其成員則納編至新成立的「普仁之友後援會」組織，持續支援會務。



▲ 2004 年，劉尚斌（左三）接任基金會第二屆董事長，倡導「以人為本，從家出發」的「揚牧青少年全人發展計畫」。



▲ 2006 年，董事長劉尚斌（左五）與第三屆董事長許銘仁（左六）於普仁家園歲末圍爐活動中，與孩子們溫馨合影。

普仁 2.0 (2007-2018)：確立遍及全國之四大服務計畫

2007 年起，基金會董事會任期改為兩年一任，推選許銘仁擔任第三屆董事長，許董事長在上任後，親自走訪全國十餘個縣市的學校，實地了解青少年現況與需求，隨後便積極開展「大手拉小手 -- 青少年助學計畫」，2008 年起，更增設「大手拉小手 -- 青少年引導計畫」及「大手拉小手 -- 急難捐助計畫」，各計畫均設有專屬委員會，負責個案審查、決策與成效考核。

「大手拉小手」系列計畫融合「普仁家園」過去十餘年所累積之經驗，服務範圍擴大至全國，旨在引導青少年培養正確人生觀及志工服務理念，進而提昇自我價值、自信及自我負責的態度，開發其潛能，創造更有意義、更有價值的生命力，並為建立祥和社會，推動社會「善循環」等做出更積極的貢獻。許銘仁董事長憑藉其廣達的社會關係與影響力以及特有的企業化經營的精神與經驗，強調「指定捐款 100% 轉介，行政相關費用另行募款」，更以公益創投的理念推展會務，在其兩期任內（2007--2010），本會公益捐款迅速成長數倍，會務蒸蒸日上，助學計畫之服務人次由 130 人逐年成長至約 700 人，引導計畫之服務人次亦由 100 人左右逐年成長至約 600 人，並與全國 170 餘所國、高中學校合作，幅員遍及全省各縣市，成果斐然！這段歷程被視為基金會成功從「普仁 1.0」升級到「普仁 2.0」。

2012 年，基金會開始推動「大手拉小手 -- 青少年育成計畫」，首次將服務對象擴展至大專學生，該計畫以具有特殊專長之高中及大專學子為主要對象，為落實對弱勢青年學生的照顧，除提供學生經濟扶助外，每位學生並安排一位「志工導師」，一對一陪伴學習，同時辦理性向測驗、專業技藝課程培訓、職涯規劃、升學及證照考試輔導，並提供企業實習機會，同時亦鼓勵學生參與公益服務、回饋社會，最終期能培養其自信與能力，增加其優勢與社會競爭能力，翻轉其人生。自此，本會「大手拉小手四大計畫」，包括助學、引導、育成及急難捐助等，已然成型，各大計畫均設有專屬委員會，負責審查、績效考核等工作。

第五、六屆董事長謝嘉澍任期期間（2011-2014），持續為青年學子開辦「遊學台北」、「夏令營」、「相見歡」、「海外見習營」等活動。2011 年，本會在台北市救國團劍潭青年活動中心辦理「愛在普仁、慈暉相傳 --- 普仁 40 嘉年華」普仁 10 週年慶祝晚會，活動節目精彩，盛況空前。2012 年起，本會服務普遍受社會各界肯定，開始與「感恩社會福利基金會」、「明水基金會」、以及美國德州達拉斯華僑團體「一克拉 (ECLAT) 基金會」等法人團體展開長期的合作夥伴關係。2013 年，「普仁後援會」正式成立，由陳聰亨擔任首任總會長，隨後並陸續成立北部、中部、南部、東部等各區分會，除辦理各區分會活動凝聚情誼外，協助會務推動更是不遺餘力。林飛宏在接任第七、八屆董事長（2015-2018）之後，積極走訪企業募集資源，並為育成計畫學生開辦「書卷獎」及「東莞國際服務學習」等海外見習機會，擴展學生視野。在此期間，基金會財務系統採電子化作業，公開透明，屢受財政部及教育部青年署公開表揚。2017 年 5 月辦理「慈暉 45·團圓·展望」活動，由劉尚斌擔任總召集人。該項活動吸引逾 450 餘位慈暉社老骨頭參加，盛況空前，也因此，社團法人「中原大學慈暉之友會」遂在各方努力下成立，由簡文哲先生擔任首屆理事長。本會並於 2017 年 11 月於台北中油總公司國光廳舉辦「大手拉小手，一起向前走」感恩晚會，做為實施「引導計畫」十週年之成果發表會，邀請本會「引導計畫」的學校社團（8 個社團，計 221 位學生）演出，吸引各界來賓、後援會及育成計畫志工等近 850 人參加。



▲ 2017 年舉辦「大手拉小手，一起向前走」感恩晚會，做為實施「引導計畫」十週年成果發表會，吸引近 850 人參與盛會。

普仁 3.0 (2019- 迄今)：數位轉型，強化服務，並擴大行銷

2019 年，劉尚斌回任第九屆董事長，為增進育成計畫小太陽之視野與見聞，與「ECLAT 基金會」開辦「美國德州遊學」計畫。為鼓勵年輕學子積極學習，除頒發「書卷獎」給育成計畫學生之外，同時增加「技藝獎」及「普仁菁英獎」獎項。2020 年起，本會開始參與籌辦「傳愛行動慈善音樂會」，並成為受贈單位之一。2020 年是基金會發展的重要轉捩點，在董監事會、後援會及秘書處同仁的努力之下，本會以「讓希望起飛、翻轉人生：經濟弱勢學子專才培育」服務計畫，榮獲「第六屆傳善獎」，透過傳善獎的適時協助，本會自 2021 年起連續三年獲得每年 400 萬元的計畫補助，成功再次升級到「普仁 3.0」。在此期間並成立了「公關宣傳」部門，以強化行銷宣傳、提升組織知名度，並優化服務流程。在服務資源開發與創新方面，本會擬建構健全的線上教學平台、擴展產學合作平台，並致力於長期關懷服務，支持孩子們從國中、高中到大專的成長學習，培養其自信與社會競爭力。2020 年 10 月，為凝聚和傳承精神，本會召開「普仁青年團」成立大會，擬定組織章程，推舉郭宗翰擔任第一屆團長。同年 10 月 31 日，為慶祝本會成立二十週年，在台灣中油公司總公司籌辦「普仁 20· 傳承· 飛揚」慶祝晚會，邀請普仁青年團（育成小太陽）以及引導計畫學校社團共同參與演出，節目精彩感人，計吸引超過 650 位來賓出席同樂。

2022 年，在劉尚斌續任第十屆董事長期間，為因應新冠肺炎疫情帶來的募款困境及行政費用缺口，本會發起「尋求【普仁金太陽】計畫」，公開招募 50 名每年捐款 10 萬元、連續三年的捐款人，獲得熱烈響應，至 2025 年累計募得善款超過一千五百萬元。同年，本會開始與全家、7-Eleven 等超商合作辦理零錢捐活動，有效提升社會知名度及小額捐款。

2023 年元月，陳聰亨擔任第十一屆董事長，在陳董事長任內，本會積極拓展多項合作專案，不僅邀請影視巨星陶晶瑩及奧運冠軍舉重國手郭婞淳為公益親善大使，並與多家平台如 OPEN POINT APP、台灣大哥大微樂志工公益平台、蝦皮等單位合作募款，成效卓著。本會製作的公益宣傳紀錄短片《逆轉阿坤》更入選「國家教育研究院」2023 愛學影展最佳影片。同年 10 月，本會榮獲「第七屆培璘台灣奉獻獎 - 公益成就獎」殊榮，備受社會肯定。為因應數位轉型趨勢，本會不惜投入重資，建構了 CRM 會計、庫存及資料管理系統，以有效整合捐款人與捐款系統，期能縮減人力，維持公信力並提升效率與服務品質。

2025 年，周霞麗繼任第十二屆董事長，本會獲得第二屆「聯經人文企業典範獎」殊榮。此外，因應物價上漲，為讓近貧學子的艱苦生活能夠得到些許改善，降低學生休學率，董事會一致通過決議，將「助學計畫」與「育成計畫」的獎助學金進行調漲，以提供學子更實質的幫助。2025 年 11 月，為慶祝基金會服務滿 25 週年，籌辦【你我同行·曦手傳愛】活動，透過「曦手獎」感謝長期支持本會各項專案計畫之師長、志工、長期捐款人以及愛心企業夥伴，計吸引 360 餘人參與盛會。



▲ 2020 年，本會榮獲「第六屆傳善獎」，透過傳善獎的適時協助，獲得計畫補助，成功升級到「普仁 3.0」。

飛揚：成果與未來展望

普仁基金會自 2000 年創會伊始，在歷屆董事長及董監事會的帶領、眾多小額捐款人的愛心捐助、海內外友會團體的協助、志工及後援會夥伴的支援以及秘書處同仁的辛苦經營下，我們已然成為具備社會公信力、企業創投理念的專業公益性團體。普仁基金會在過去 25 年以來，已累計轉介社會愛心捐款近 6.5 億元，每年營運基金規模從設立時的數百萬元，增加至近 6,500 萬元。本會所實施的「大手拉小手全人教育計畫」，包含助學、引導、育成及急難捐助「四大計畫」，2025 年總計服務學生數達約 1,500 人。其中：

- 助學計畫：以國、高中學生為主要扶助對象，自 2007 年起，至今已和逾千所學校合作，累計服務近貧學子逾 7,500 人，每年平均扶助逾 850 位學生。

- 引導計畫：以國中高關懷學生社團服務為導向，自 2008 年起，已服務 53 所學校，逾 340 個學生社團，累計服務人數逾 11,000 人。

- 育成計畫：以高中及大專學生為主要輔導對象，自 2012 年起，在近百位志工導師的陪伴及輔導之下，已服務逾 400 位具專長的近貧高中及大專學子，其中，已有逾 300 位學生畢業，多數均繼續就讀或順利就業。

- 急難捐助計畫：自 2008 年開辦迄今，累計捐助 547 萬元，服務個案達 292 件。

「普仁家園」歷經了五十餘年的孕育、洗禮和淬煉，當我們回顧起過去那一段筆路藍縷的艱辛歷程，難免感到些許的榮耀、感恩與珍惜，我們為自己能盡其所能堅持服務奉獻的精神而自豪，相信我們在周霞麗董事長與董事會的運籌帷幄之下，必定能開創新局，承先啟後，繼往開來，持續「推動社會關懷青年，引導青年關懷社會」，以信心與微笑迎接下一個十年的到來，為社會散播更多愛與希望，創造共好社會。



▲ 2025 年，本會 25 週年「你我同行·曦手傳愛」感恩晚會圓滿落幕，籌辦同仁於會後合影留念。

10 ~ 12 月 足跡紀實

2025. OCT. ~ DEC.



114.10.18

【秘書處】普仁受邀參與
中原大學 70 週年校慶



114.10.26

【育成計畫】大二職涯課程



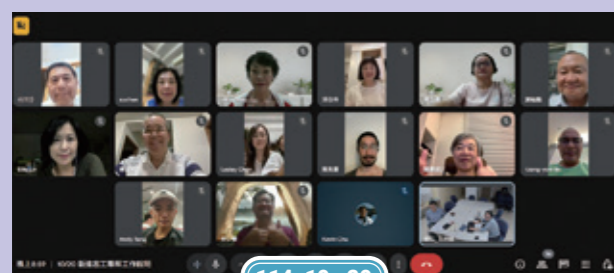
114.11.20

【育成計畫】必勝客育成 BTL 會議



114.12.06

【秘書處】與天使相遇音樂會



114.10.20

【育成計畫】志工導師線上說明



114.11.01 - 03

【後援會】台東池上年度大會師



114.11.24

【秘書處】執行長與顧問
接受 TVBS 新聞台專訪



114.12.06 - 07

【助學計畫】遊學臺南



114.10.20

【秘書處】董事長接受 TVBS 新聞台專訪



114.11.08

【育成計畫】志工導師在職訓練



114.11.25

【董事會】第 12 屆第 4 次董事會



114.12.11

【引導計畫】台北敦化扶輪社
至北埔國中訪視



114.10.21

【秘書處】董事長於教育廣播電臺
接受李大華主持人專訪



114.11.15

【秘書處】「你我同行·曦手傳愛」
普仁 25 週年感恩晚會暨曦手獎頒獎典禮



114.12.01

【專案合作】培璘臺大人才培育計畫團隊會議



114.12.18 - 19

【引導計畫】2025 學校交流研習會

品格 50

小太陽品格學習心得佳作

(本品格係由社會企業公約基金會贊助提供)

堅持不懈

屏東縣私立南榮國民中學／湯瑜騏

我從國小三年級就進入國樂班，每一年都會有衛武營音樂比賽，以及每三年都會有的一次全國個人音樂比賽。四年級那一年，我的中國笛老師叫我去參加個人賽，一開始本來不想參加，不過最後還是妥協了，就這樣從那一刻我開始了魔鬼訓練。比賽前練習的那一段時間真的很累，常常想放棄，但是媽媽常跟我說：「這是妳自己選擇的事情，妳就要堅持下去，不要半途而廢。」聽完這句話都有新的動力使我前進，接下來的時間，我每天努力練習，最後獲得了優等成績，謝謝當時的那個我，沒有輕易放棄，才能有現在的我。

堅持不懈

高雄市立光華國民中學／李翎璋

堅持不懈，我一直都非常佩服這樣的人。堅持是一件十分困難的事，只要經歷過，就知道當你處在艱難環境想要撐下去，這是件非常痛苦的事，一定很壓迫，甚至讓人有放棄的念頭，所以我一直認為，即使在條件和資源都相對弱勢的環境裡，還能闖蕩出自己的一番成就，是一件偉大的事。遇到困難時，不管是身心靈一定都會很難受，但有些人選擇咬牙努力忍著苦，去面對一次又一次接踵而來的挑戰，不論最後的結果是成功還是失敗，都令人十分敬佩，光是擁有堅持不懈的勇氣就十分足夠。

堅持不懈

基隆市立碇內國民中學／徐愉瑋

堅持不懈，是指即使遇到困難，也不輕易放棄的精神。以前我的數學成績一直下滑，常常考不好，讓我感到很挫折，有一段時間甚至想放棄，覺得自己怎麼努力都沒用，但後來我告訴自己不能這樣放棄，於是開始主動去問老師和同學不懂的地方，也每天花時間重新練習題目。剛開始雖然還是錯很多，但我沒有灰心，而是一次次找出錯誤，慢慢改進，經過一段時間的努力，我的數學終於有明顯的進步。這次的經驗讓我明白，只要願意堅持下去，困難總有一天會被克服，堅持不懈不只是學習的態度，更是邁向成功的關鍵。

學習心得

歌曲的意義

高雄縣立杉林國民中學／劉玉淨

對我而言，目前為止，我最喜歡的一首歌曲是〈Lullaby CORTIS〉，這首歌偏向抒情感性的一面，想傳達這一代疲憊的情緒。我選擇〈Lullaby CORTIS〉，因為這首歌的歌詞寫了很多符合近代年輕人的心聲，我很有感觸。有時候聽到這首歌就會想哭，我很喜歡的一句歌詞是「覺都睡不夠了，為什麼要追逐夢想？」這句歌詞還蠻符合我最近的心情，而且不管是節奏、編曲都非常柔美溫柔，很喜歡這首歌。若讓我推薦朋友這首歌曲，我會告訴他們這首歌曲有很舒服的編曲，歌詞很符合我們的處境，是一首慢歌能讓心情柔和下來。

堅持不懈

花蓮縣立國風國民中學／黃羽菲

我每次比賽的時候，雖然都一直遇到比我高的對手，但是我總是堅持不懈地把比賽打完，即使我沒有贏，教練也一直鼓勵我，跟我講比賽完後，要在之後的練習中跟比我還要高的學長、學姐練習。像我這樣比較矮小的打法，在之後的練習要把自己的缺點與不足練好，也要堅持不懈地提升體能，讓自己在比賽中可以做出教練講的動作，並且嘗試不會的動作，也可以在比賽中發揮得更好。還有在讀書的時候，也要堅持不懈，在老師講解題目的時候，要認真聽，有可能考試時會有上課老師詳解的題目。雖然堅持不懈不一定成功，可是你不堅持，絕對不會成功。

好學愛智

花蓮縣立東里國民中學／楊淑文

我覺得「好學愛智」就是要有一顆喜歡學習、想變聰明的心。以前我覺得學習很麻煩，總是想快點下課，但後來發現，其實學到新東西會讓人有一種成就感。像我學會一個難的數學題目，或是懂了課本上原本看不懂的內容時，就會覺得很開心。愛智就是「不只為了考試，而是真的想了解事情」的道理，我覺得如果能保持這種心情，學起來會更有動力，也會越來越厲害。所以我希望自己以後能一直保持「好學愛智」的態度，不怕困難，遇到不懂的就去問、去學，讓自己變得更有智慧。



愛的大手



彙整、撰文 | 行銷組 郭幸源

冬天，總讓人特別想靠近一些溫暖。

當氣溫逐漸下降，對許多孩子而言，生活的考驗卻不會因此暫停——學習的壓力、家庭的困境、成長路上的不安，依然靜靜地存在著。幸好，在這樣的季節裡，有一雙雙願意伸出的手，為孩子點起一盞燈，感謝你們願意加入「愛的大手」。

中華郵政

「郵你相伴」邁入第二年合作，於第四季(10/1-12/31)溫暖展開。中華郵政提供多項精美贈品，並結合豐富的宣傳資源，成功吸引更多民衆認識普仁、理解孩子的需要，進而付出實際行動支持。此次活動湧入超過 150 筆捐款，累計金額約 280,000 元，讓每一份心意，化為陪伴孩子成長的重要力量。



台灣微軟

於 10/1 舉辦 中秋公益禮盒義賣活動，透過線上預購與實體義賣方式，共售出 50 盒，募得 61,000 元 捐款。活動將節慶的祝福轉化為實際行動，支持普仁持續陪伴近貧學子，讓溫暖在團圓的時刻延續到孩子的生活中。



全球人壽 - 榮耀通訊處

於 11/29 舉辦「一點暖色，讓心亮起來」愛心感恩茶會，邀請普仁團隊至現場分享服務方式與多年累積的陪伴成果，深深感動與會貴賓。活動當日共募得 單次捐款 31 筆、66,000 元，以及 定期定額 6 筆、每月 10,000 元；再加上活動前期於全球人壽內部的宣傳響應，募得 28,800 元，總募款金額達 214,800 元。點點暖色，匯聚成照亮孩子前路的光。



公益信託李其鈺社會福利基金、財團法人天主教天使教堂基金會

於 12/6 舉辦的「與天使相遇音樂會」，所有票券收入與贊助款項皆全數公益捐贈予普仁，支持近貧學子扶助經費。特別感謝以下四間贊助協辦單位的慷慨支持：公益信託臺安社會福利慈善基金、台灣積體電路製造股份有限公司、杜隆欽先生、衛普科技股份有限公司。本次音樂會透過捐款換票與義賣形式，共募得 595,000 元，讓音樂成為陪伴孩子的重要力量。



德國經濟辦事處

於 12/11 舉辦「2025 聖誕烤鵝晚宴(GTO Christmas Goose Dinner)」，為台德商界年度盛事。晚宴中特別與普仁合作舉行募款活動，鼓勵德商夥伴贊助慈善抽獎獎品，並由賓客以自由捐款換取摸彩券的方式參與。活動共募得 258,888 元，並將全數捐贈予普仁，讓跨越國界的善意，成為孩子前行路上的溫暖支撐。



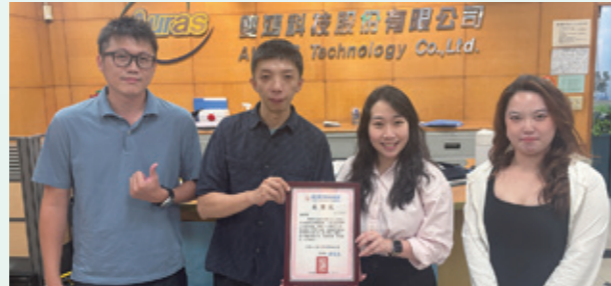
精英電腦

捐贈 全新筆電 5 台，提供近貧學子穩定且必要的學習資源，減輕孩子因設備不足而產生的學習壓力，讓他們能更安心地投入學習、發揮潛能。



雙鴻電腦

捐贈 再生筆電 5 台，讓孩子在學習與探索的過程中，不再因設備不足而受限。透過資源再利用的行動，也傳遞對教育與環境永續的重視。



85 度 C

捐贈 濾掛式咖啡—經典曼特寧共 100 盒，提供普仁作為公益義賣與捐款回饋活動之回饋品。精美實用的商品深受捐款人喜愛，也讓支持公益的過程多了一份溫暖香氣。



青鳥旅行

捐贈 蛋捲禮盒 750 盒，提供作為「普仁 25 週年感恩晚會」、「遊學台南」及「與天使相遇音樂會」之貴賓、學生與表演引導社團的伴手禮，部分亦作為公益義賣與捐款回饋品。美味且具質感的禮盒，讓感謝與分享更加具體而美好。



工研院社會公益委員會

贊助「遊學台南」活動部分經費，支持孩子走出教室、拓展學習視野。其中包含「沙崙能源科技應用參訪及科普教育」課程教材費 25,000 元，以及「六甲生態環境之旅(含住宿)」費用 62,000 元。透過結合科技與生態的實地學習體驗，讓孩子在探索中累積知識，為學習歷程增添難忘而珍貴的回憶。



走過 25 年，普仁始終相信，孩子的成長需要長久而穩定的陪伴。感謝每一位企業夥伴與支持者的攜手同行，讓溫暖在孩子最需要的時刻不會缺席。站在 25 週年的新起點，普仁將帶著這份信任與祝福，持續守在孩子身旁，陪他們走向更有希望的未來。

2 ~ 4

活動預告

月 2026. FEB. - 2026. APR.



育成計畫

活動名稱：年度工作坊
活動日期：2026 年 1 月 30 日 - 2 月 1 日
活動地點：嘉義中油人員訓練所
活動內容：針對育成計畫高中、大學部同學辦理 3 天 2 夜的工作坊，培養同學解決問題與溝通的能力，並建立普仁小太陽的人際生活圈。

活動名稱：菲律賓語言遊學
活動日期：2026 年 1 月 25 日 - 2 月 13 日
活動地點：宿霧
活動內容：本會針對育成計畫小太陽辦理菲律賓英語培訓遊學團，透過 3 週的沉浸式語言培訓，提升英語能力、拓展國際視野，並培養未來就業競爭力。

活動名稱：公益行動報導
活動日期：2026 年 3 月 (暫定)
活動地點：台北
活動內容：1、透過社會公益議題，協助青年探索自我並觀察反思以有邏輯的思考與表達傳遞個人的論述。
2、藉由影像與寫作創作練習，培養思辨與說故事能力。

活動名稱：邏輯思考與品格 (二)
活動日期：2026 年 3 月 (暫定)
活動地點：台北
活動內容：邀請同學透過思辨的對話，釐清德目的概念、建構行動的理由、慎思實踐的智慧及培養德行的方法，除將品格內化於個人的思想之中，也訓練同學們哲學的思辨方法，讓小太陽的思考邏輯提昇，強化個人的邏輯思考能力。

活動名稱：CPAS 講座與個人會談
活動日期：2026 年 3 月 (暫定)
活動地點：台北
活動內容：針對本會大二及高三同學辦理職業適性測驗、解析與諮詢，協助同學針對個人就業優勢或需強化的面向及早做準備或能力提昇，以利同學未來就業準備。

育成計畫

活動名稱：大三 - BTL 名人職場講座
活動日期：2026 年 4 月 25 日
活動地點：台北
活動內容：本次講座以《闖蕩江湖，打造個人品牌》為主題，帶領同學理解「職場就是江湖」的真實樣貌，並深入探討個人品牌在職涯發展中的關鍵角色。課程強調，真正的「做自己」，並非隨心所欲，而是透過不斷的磨練與嘗試，找出自己最具優勢且樂於投入的核心價值，並將其持續放大，成為職場中值得信賴、容易被記住的人才。透過本次講座，期望協助同學更清楚自身定位，提早為未來進入職場做好準備，培養能在變動環境中持續成長的職涯競爭力。

引導計畫

活動名稱：引導計畫—訪視暨捐贈
活動日期：2026 年 3 月 - 6 月
活動地點：全台合作學校鄉鎮
活動內容：安排贊助人前往學校訪視暨捐贈，讓贊助人了解學生在社團執行概況，也藉此讓贊助人勉勵學生及互動。

助學計畫

活動名稱：學校關懷訪視
活動日期：2026 年 3-5 月 (暫定)
活動地點：苗栗、高雄、花東地區學校
活動內容：實地拜訪學校與師生進行交流

活動名稱：遊學台北
活動日期：2026 年 4 月 (暫定)
活動地點：大台北地區
活動內容：透過遊學方式，培養小太陽獨立自主、團隊合作的能力，體驗不同的文化，並拓展人際關係。

財團法人普仁青年關懷基金會 2025 年第四季營運報告

各位親愛的朋友大家好：

普仁基金會「大手拉小手~助學、育成暨引導計畫」自96年9月推動至今以來，謝謝各位鼎力相助，秉持誠信、公開、效率的原則，97年度起我們每三個月藉由網站、電子郵件、季刊等各種管道呈現基金會營運報告，以供各位了解及指教。下列各項為基金會114年度第四季營運重點報告：

一、組織人事

目前全職員工14人，志工379人。

二、助學計畫

1. 本季新增配對學生有43人、結案17人，新增18位助學人參與助學。
2. 本計畫自96年9月至114年12月止，已與989所學校合作扶助8,083名學生，其中已結7,294人，目前已配對助學學生人數為789人、待助學學生0人，共計有412位助學人參與扶助。

三、引導計畫

本計畫自97年3月至114年12月止，已贊助53所學校、361案計畫。114年審核通過21校、21案，贊助金額4,801,642元。

四、育成計畫

本計畫自101年8月至114年12月止，共扶助480名學生，目前扶助人數為大專生108人、高中生66人，共計174人。

五、急難捐助計畫

本計畫自114年1月起至114年12月止，申請34案，通過24案，共捐助金額435,817元。

六、財務收支

(一) 114年1-12月總收入65,313,357元(含110、111、112、113年預收款轉收入21,285,777元)：包括銷貨收入37,024元、公益捐款27,855,871元(含111、112、113年預收款轉收入10,366,893元，不含114年預收款4,872,983元)、專案捐款-助學計畫19,496,500元(含111、112、113年預收款轉收入7,324,000元，不含114年預收款8,031,500元)、專案捐款-助學預備金2,288,998元、專案捐款-育成計畫7,921,500元(含112、113年預收款轉收入2,384,000元，不含114年預收款6,201,500元)、專案捐款-育成預備金751,699元、專案捐款-引導計畫4,589,026元(含111、113年預收款轉收入910,884元，不含114年預收款1,113,508元)、專案捐款-急難捐助計畫452,500元(含110、111年預收款轉收入300,000元，不含114年預收款300,000元)、利息收入642,844元、其他收入566,189元、捐物收入711,206元。

(二) 114年1-12月總支出60,953,513元：

1. 專案支出佔86.26%(52,579,524元，包括助學計畫24,539,850元、育成計畫15,526,355元、引導計畫6,810,148元、急難捐助計畫435,817元、會務推動計畫1,229,152元、行銷普仁計畫2,950,668元、專款專用支出-25週年活動1,087,534元。
2. 行政支出佔13.74%(共8,373,989元，為人事費及辦公業務費)。

七、114年工作方針

- (一) 深耕落實「大手拉小手-助學計畫」。
- (二) 培育引導「大手拉小手-育成計畫」。
- (三) 在地深耕「大手拉小手-引導計畫」。
- (四) 開拓連結「會務推動計畫」。
- (五) 拓展資源「行銷普仁計畫」。

八、114年重點工作目標如下：





- (一) 助學受助學生國中生290人、高中生550人以上。
- (二) 育成計畫受助學生達201人。
- (三) 執行21案引導計畫。
- (四) 導入「HR人資管理系統」。
- (五) 運用「CRM管理系統」提高服務流程效率。
- (六) 企業ESG合作，提升服務成效。
- (七) 建立風險管理及危機處理作業程序。

詳細計畫內容請至普仁基金會網站 www.you-care.org.tw 查詢，若有任何建議及意見歡迎您來電洽詢。

董事長：  執行長：  中華民國115年01月25日

114年度「1-12月收支」與「年度預算」比較一覽表

類別	項目	預算	1-12月決算	執行率(%)	說明
收 入	經費總收入	64,854,000	65,313,357	101	
	一、銷貨收入	0	37,024	0	1-12月銷貨收入佔1-12月總收入0.06%
	二、公益捐款收入	27,839,000	27,855,871	100	1-12月公益捐款收入佔1-12月總收入42.65%
	1. 公益捐款	27,839,000	27,855,871	100	含111、112、113年預收款轉收入10,366,893
	三、專案捐款收入	36,602,000	35,500,223	97	1-12月專案捐款收入佔1-12月總收入54.35%
	1. 助學捐款收入	21,720,000	21,785,498	100	
	1-1 助學捐款	21,720,000	19,496,500	90	含111、112年、113預收款轉收入7,324,000
	1-2 助學捐款收入-助學預備金	0	2,288,998	0	
	1-3 助學捐款收入-助學活動費收入	0	0	0	
	2. 育成捐款收入	9,862,000	8,673,199	88	
	2-1 育成捐款	9,862,000	7,921,500	80	含112、113年預收款轉收入2,384,000
	2-2 育成捐款收入-育成預備金	0	751,699	0	
	3. 引導捐款收入	4,620,000	4,589,026	99	含111、113年預收款轉收入910,884
	4. 急難捐助收入	400,000	452,500	113	含110、111年預收款轉收入300,000
	四、其他收入	413,000	1,209,033	293	1-12月其他收入佔1-12月總收入1.85%
1. 利息收入	378,000	642,844	170		
2. 其他收入	35,000	566,189	1618		
五、捐物收入	0	711,206	0	1-12月捐物收入佔1-12月總收入1.09%	
支 出	經費總支出	64,854,000	60,953,513	94	
	一、行政費用支出	9,045,000	8,373,989	93	1-12月行政支出佔1-12月總支出13.74%
	1-1. 人事費	5,636,000	5,774,802	102	
	2-1. 辦公費	1,689,000	1,499,518	89	
	3-1. 業務費	1,720,000	1,099,669	64	
	二、專案計畫支出	55,809,000	52,579,524	94	1-12月專案支出佔1-12月總支出86.26%
	1. 大手拉小手-助學計畫	26,643,000	24,539,850	92	佔專案支出46.67%
	1-1. 受助學生每月助學金	21,720,000	21,396,030	99	
	1-2. 辦理受助學生成長活動(夏令營、遊學活動、關懷訪視)	1,773,000	1,197,769	68	
	1-3. 節慶卡與年度學生成長記錄報告	84,000	44,856	53	
	1-4. 學習心得甄選與表揚志工服務時數	21,000	10,924	52	
	1-5. 業務費	758,000	187,714	25	
	1-6. 捐助物品予助學計畫受助學生	400,000	18,600	5	
	1-7. 專案人員薪資、保險費	1,887,000	1,683,957	89	
	2. 大手拉小手-育成計畫	18,025,000	15,526,355	86	佔專案支出29.53%
	2-1. 受助學生每月助學金	9,862,000	9,498,500	96	
	2-2. 育成團體課程活動、聯誼活動、心理諮商、業師諮商等	2,929,000	1,603,144	55	
	2-3. 圓夢基金、表現優異獎勵金等	1,878,000	1,390,220	74	
	2-4. 志工導師督導、活動等費用	69,000	36,982	54	
	2-5. 業務費	520,000	101,503	20	
	2-6. 捐助物品予育成計畫受助學生	200,000	75,000	38	
	2-7. 專案人員薪資、保險費	2,567,000	2,821,006	110	
	3. 大手拉小手-引導計畫	7,691,000	6,810,148	89	佔專案支出12.95%
	3-1. 引導計畫申請、審查	25,000	5,762	23	
	3-2. 引導計畫贊助經費	4,620,000	4,548,121	98	
	3-3. 辦理引導計畫捐贈暨訪視	210,000	37,934	18	
	3-4. 引導計畫學校交流分享座談會	311,000	267,288	86	
	3-5. 業務費	700,000	506,991	72	
	3-6. 捐助物品予引導計畫受助學生	70,000	13,500	19	
	3-7. 專案人員薪資、保險費	1,755,000	1,430,552	82	
	4. 急難捐助計畫	400,000	435,817	109	佔專案支出0.83%
	4-1 辦理急難捐助服務	400,000	435,817	109	
	5. 會務推動計畫	750,000	1,229,152	164	佔專案支出2.34%
	5-1. 結合友會辦理公益活動/專案獎學金	500,000	1,113,286	223	
	5-2. 後援會、青年團組織運作	200,000	115,866	58	
	5-3. 業務費	50,000	0	0	
	6. 行銷普仁計畫	2,300,000	2,950,668	128	佔專案支出5.61%
	6-1. 自媒體及軟體相關	226,000	65,894	29	
	6-2. 廣告投放及製作相關	954,000	716,438	75	
	6-3. 普仁記錄及主視覺文宣品製作相關	320,000	44,244	14	
	6-4. 公益合作專案相關	520,000	1,306,552	251	
	6-5. 公益大使活動及廣宣製作相關	280,000	817,540	292	
	7. 專款專用支出	0	1,087,534	0	佔專案支出2.07%
7-1.25週年活動	0	1,087,534	0		
本期賸餘(經費總收入-經費總支出)		0	4,359,844		
111、112、113、114年度預收款，明細如下：			27,850,021		
(一) 1. 指定捐款提存-111年度助學預收			182,500		
2. 指定捐款提存-112年度助學預收			395,000		
3. 指定捐款提存-113年度助學預收			636,800		
4. 指定捐款提存-114年度助學預收			8,031,500		
(二) 1. 指定捐款提存-112年度育成預收			128,000		
2. 指定捐款提存-114年度育成預收			6,201,500		
(三) 1. 指定捐款提存-111年度引導預收			2,057,400		
2. 指定捐款提存-114年度引導預收			1,113,508		
(四) 1. 指定捐款提存-111年度公益預收			20,000		
2. 指定捐款提存-112年度公益預收			507,000		
3. 指定捐款提存-113年度公益預收			3,403,830		
4. 指定捐款提存-114年度公益預收			4,872,983		
(五) 1. 指定捐款提存-114年度急難預收			300,000		

董事長：  監察人：  執行長：  製表：  捐款徵信 35

2025年10-12月捐款徵信名錄

每位捐款人在本會均有編定獨立之會籍編號，為尊重善心達人意願，部份明細，係採會籍編號公佈，如有疑問，請電本會(02)7723-1288分機13馮小姐。

●公益勸募捐款(勸募核准文號：衛部救字第1131364654號)：共1,313名，總計2,486,878元

捐款人	捐款金額	捐款人	捐款金額	捐款人	捐款金額	捐款人	捐款金額	捐款人	捐款金額	捐款人	捐款金額	捐款人	捐款金額
1	200	王○茹	300	江○倪	1,500	宋○霖	100	沈○萍	900	林○婷	200	施○峰	500
7	400	王○荃	500	江○望	100	巫○橙	1,500	沈○達	100	林○惠	1,000	施○浩	200
f	1,000	王○偉	3,600	江○瑜	600	巫○傑	600	沈○惠	500	林○渝	300	施○銘	200
h	100	王○偉	3,000	江○憶	100	李○仕	500	沈○霞	200	林○竣	100	施○黛	100
t	500	王○涵	200	江○錦	100	李○平	3,000	阮○庭	100	林○萍	1,200	柯○宏	1,200
吳	300	王○淳	600	江○宜	500	李○弘	3,600	阮○微	5,940	林○雄	400	柯○嫻	100
沈	200	王○凱	1,500	何○洵	300	李○旭	300	阮○鎔	1,000	林○雅	100	柯○城	1,800
林	600	王○凱	1,000	何○哲	600	李○均	500	卓○賢	300	林○豐	1,000	柯○珍	3,000
玲	200	王○凱	200	何○琴	1,000	李○宏	1,800	周○如	100	林○慈	1,000	柯○真	400
陳	200	王○婷	200	何○華	9,000	李○宗	100	周○安	600	林○毓	100	柯○雪	1,000
無	1,400	王○婷	26	何○雅	300	李○東	3,000	周○成	300	林○源	300	柯○議	600
楊	100	王○晴	1,500	余○霆	100	李○枝	1,000	周○佑	600	林○筠	600	段○小	2,000
劉	2,000	王○晴	1,000	吳○民	1,000	李○芳	3,000	周○君	200	林○威	100	洪○妙	1,200
儒	200	王○晴	300	吳○佑	100	李○芸	200	周○含	100	林○葶	1,902	洪○欣	2,400
j	100	王○晴	200	吳○廷	2,000	李○品	100	周○為	900	林○達	1,000	洪○哲	116
朱	0	王○晴	69	吳○彤	8,000	李○宣	200	周○軒	100	林○達	120	洪○茗	2,400
朱	0	王○晶	2,300	吳○奇	1,000	李○建	300	周○棋	800	林○榮	800	洪○清	600
佛	0	王○森	300	吳○奇	900	李○洛	300	周○華	100	林○蓉	3,600	洪○婷	2,000
呂	0	王○琪	200	吳○明	300	李○洳	100	周○勤	400	林○裴	100	洪○菁	100
李	0	王○琪	100	吳○屏	1,500	李○珊	200	周○瑜	200	林○裴	10,000	洪○楷	200
周	0	王○皓	600	吳○彥	200	李○捷	1,500	周○潔	100	林○儀	600	洪○誠	600
查	0	王○程	200	吳○洲	3,000	李○倩	6,000	周○學	200	林○慧	600	洪○綺	200
徐	0	王○絲	400	吳○香	600	李○倫	100	周○麗	3,000	林○慧	100	洪○銘	1,800
捐	0	王○閱	100	吳○修	1,200	李○娟	2,400	林○川	1,200	林○毅	1,000	洪○毅	2,000
匿	0	王○雁	300	吳○凌	1,500	李○宸	400	林○水	800	林○毅	200	洪○謙	300
張	0	王○雅	200	吳○珠	1,200	李○峰	400	林○弘	1,200	林○潔	100	洪○蘋	900
陳	0	王○雯	100	吳○婷	1,200	李○祐	100	林○弘	300	林○緯	300	紀○吉	3,600
陳	0	王○煒	100	吳○婷	400	李○軒	400	林○伊	300	林○蔓	300	紀○竹	1,080
陳	0	王○瑄	100	吳○琳	600	李○軒	100	林○如	10,000	林○賢	10,000	胡○育	400
溫	0	王○寧	100	吳○逸	100	李○婷	100	林○如	3,000	林○霏	500	胡○珊	500
葉	0	王○儀	100	吳○勤	3,600	李○惠	900	林○汝	500	林○韻	500	胡○婷	1,200
葉	0	王○德	1,000	吳○慈	100	李○源	5,000	林○羽	200	林○燕	1,200	胡○萍	600
趙	0	王○慧	1,200	吳○蕙	200	李○瑜	500	林○伶	900	林○穎	100	胡○榮	200
銘	0	王○慶	300	吳○葦	5,500	李○葦	200	林○君	1,500	林○翰	200	胡○榮	1,800
潘	0	王○樂	100	吳○寧	200	李○葦	100	林○呈	100	林○蕙	1,800	胡○慧	300
藍	0	王○瑩	1,800	吳○榮	3,600	李○豪	2,700	林○好	500	林○霏	1,200	胡○慧	100
嚴	0	王○蓮	200	吳○漢	1,500	李○實	1,200	林○宏	2,000	林○龍	1,000	范○一	900
H S U	0	王○銳	600	吳○瑛	150	李○賈	200	林○廷	100	林○懋	600	郎○漢	3,600
k u o	0	王○興	1,000	吳○福	500	李○齊	500	林○志	1,000	林○霞	200	倪○鈞	3,600
丁○文	200	王○嶸	1,000	吳○葵	200	李○儀	200	林○辰	200	林○豐	3,600	奚○明	500
丁○祥	1,000	王○懋	500	吳○德	500	李○儀	100	林○奇	600	林○鵬	1,500	孫○宜	300
丁○傑	1,200	王○豐	200	吳○慧	6,000	李○毅	600	林○忠	3,600	林○蘭	100	孫○涵	100
丁○誅	1,000	王○衡	200	吳○慧	600	李○瑩	200	林○忠	200	林○小姐	3,500	孫○紫	600
丁○蒲	300	王○讚	100	吳○慧	100	李○瑩	100	林○芳	100	林○小姐	100	孫○源	1,200
不○要	1,000	古○大	300	吳○毅	400	李○璇	500	林○芸	1,000	邱○中	23,000	孫○臨	900
尤○全	100	甘○升	100	吳○毅	300	李○璇	300	林○亭	1,200	邱○文	100	徐○民	300
尤○好	1,000	田○秀	1,200	吳○瑩	200	李○賢	123,000	林○彥	300	邱○甫	3,600	徐○汶	100
尤○茗	100	白○文	600	吳○瑋	4,500	李○輝	1,100	林○洵	600	邱○明	100	徐○甫	900
方○涵	1,800	白○玲	1,500	吳○勳	3,000	李○頌	104	林○珪	200	邱○泓	1,200	徐○育	250
方○惠	2,500	白○雯	3,030	吳○樺	1,200	李○叡	100	林○盈	300	邱○貞	1,000	徐○嫻	195
方○琪	300	白○瑄	1,200	吳○燦	100	李○學	600	林○英	2,400	邱○茵	500	徐○玲	600
王○士	1,000	石○又	100	吳○穎	200	李○惠	2,400	林○倩	600	邱○傑	100	徐○珍	3,600
王○之	1,200	石○茹	1,200	吳○燦	1,000	李○翰	500	林○哲	100	邱○凱	100	徐○珍	600
王○仁	1,000	石○瑜	900	呂○薇	100	李○霖	100	林○培	3,600	邱○博	3,000	徐○庭	10,000
王○元	1,200	石○綺	1,200	呂○均	300	李○霖	100	林○娟	2,000	邱○揚	100	徐○恩	1,200
王○文	10,000	石○翰	100	呂○育	100	李○穎	600	林○娟	200	邱○萍	2,000	徐○晉	3,600
王○文	23	任○琳	1,000	呂○宜	500	李○壕	600	林○恩	500	邱○雅	100	徐○偉	600
王○弘	200	曲○瑋	200	呂○林	1,200	杜○年	500	林○桃	100	邱○慈	200	徐○彬	400
王○玉	3,000	朱○均	200	呂○枝	3,000	朱○聿	200	林○聿	500	邱○瑜	1,800	徐○堯	600
王○玉	300	朱○珍	200	呂○玲	300	杜○玲	1,800	林○祐	2,500	邱○鈺	1,500	徐○惠	500
王○仲	3,600	朱○容	1,000	呂○韋	9,000	杜○成	200	林○彬	800	邱○儀	600	徐○智	3,000
王○邦	1,200	朱○琴	200	呂○偉	200	杜○欽	60,000	林○涵	1,200	邱○緯	200	徐○隆	600
王○旺	100	朱○萱	600	呂○卿	500	汪○由	300	林○涵	100	邱○翰	500	徐○雲	2,400
王○東	20,000	朱○毅	600	呂○琪	10,000	汪○村	2,000	林○淳	200	邵○新	1,500	徐○勤	500
王○欣	500	朱○箴	100	呂○瑜	700	汪○葵	900	林○清	200	侯○勇	10,000	徐○豪	600
王○知	5,000	朱○衡	3,600	呂○葦	300	汪○鴻	1,000	林○琇	600	侯○棋	200	徐○鳴	300
王○芬	100	朱○紫	1,000	呂○蓉	200	沈○地	3,900	林○章	600	姜○安	100	徐○蔚	1,200
王○彥	500	江○小	500	呂○鳳	150	沈○地	3,400	林○鈴	1,200	姜○華	200	徐○憶	100
王○玲	600	江○怡	100	呂○德	20,000	沈○育	300	林○傑	23	施○仁	1,000	殷○龍	10,000
王○貞	600	江○珊	1,000	宋○先	100	沈○揚	10,000	林○堤	3,000	施○文	200	涂○雄	100
王○貞	100	江○美	100	宋○婕	600	沈○斌	300	林○婷	500	施○柔	20,000	烏○茹	400

捐款人	捐款金額	捐款人	捐款金額	捐款人	捐款金額	捐款人	捐款金額	捐款人	捐款金額	捐款人	捐款金額	捐款人	捐款金額
留○婷	600	梁○珊	200	陳○元	300	陳○凱	200	溫○容	1,000	黃○毓	2,400	廖○婷	500
翁○旭	600	梁○倫	200	陳○文	6,000	陳○博	600	溫○鈞	1,000	黃○羣	600	廖○綾	500
翁○羽	1,600	梁○基	1,200	陳○文	1,000	陳○喬	1,400	溫○平	2,400	黃○義	1,000	廖○綬	3,600
翁○玲	900	梁○堅	3,000	陳○文	500	陳○喻	1,800	游○禹	2,000	黃○義	2,400	廖○豪	1,800
翁○珊	900	梁○理	1,000	陳○幼	10,000	陳○惠	2,000	游○雄	3,000	黃○鈺	600	廖○慧	1,200
翁○樞	300	梁○奕	500	陳○正	350	陳○惠	100	游○雅	3,600	黃○鈺	500	廖○龍	1,500
袁○紘	200	梁○琪	10,000	陳○先	200	陳○揚	300	游○愷	300	黃○靖	900	廖○聰	100
馬○傑	100	梁○瑩	1,200	陳○立	500	陳○棟	3,600	游○煊	100	黃○嘉	100	廖○鴻	1,200
馬○華	1,800	梁○穎	100	陳○任	9,000	陳○溫	500	游○福	300	黃○瑤	300	褚○治	2,000
高○好	500	莊○立	200	陳○任	500	陳○琦	100	游○綺	1,000	黃○瑤	2,400	趙○民	100
高○彤	1,000	莊○仲	600	陳○光	100	陳○琳	300	湯○泉	2,000	黃○維	600	趙○好	100
高○芬	300	莊○羽	12,000	陳○如	200	陳○華	300	湯○雅	200	黃○維	500	趙○英	100
高○城	300	莊○宏	100	陳○宇	4,500	陳○詔	1,200	無○名	315,335	黃○維	500	趙○歆	32
高○祐	100	莊○翔	12,000	陳○宇	1,000	陳○量	100	無○名	12,600	黃○維	300	趙○慧	1,000
高○涵	1,200	莊○菁	600	陳○宇	100	陳○雄	900	無○名	3,000	黃○語	300	趙○慶	900
高○淇	100	莫○涵	300	陳○安	2,000	陳○斐	3,600	無○名	3,000	黃○豪	300	趙○薇	1,200
高○銘	1,000	許○方	1,200	陳○安	500	陳○斐	200	無○名	2,200	黃○鳳	1,200	劉○元	1,200
高○緹	100	許○立	100	陳○成	5,000	陳○慈	300	無○名	2,000	黃○璋	3,000	劉○丞	200
高○鴻	100	許○如	300	陳○成	1,200	陳○榆	100	無○名	1,200	黃○樺	300	劉○伶	900
康○和	1,000	許○廷	1,000	陳○有	2,000	陳○瑄	100	無○名	1,080	黃○穎	1,000	劉○利	2,500
康○峻	100	許○甫	200	陳○池	100	陳○璋	600	無○名	900	黃○龍	2,000	劉○含	1,500
康○獻	5,000	許○奇	500	陳○羽	300	陳○璋	300	無○名	900	黃○馨	300	劉○媛	200
張○勻	200	許○玲	100	陳○羽	300	陳○璋	100	無○名	800	楊○光	1,000	劉○妍	100
張○月	100	許○玲	100	陳○伶	100	陳○戴	10,000	無○名	600	楊○光	600	劉○妍	600
張○彤	100	許○珊	100	陳○佑	1,200	陳○達	300	無○名	500	楊○全	600	劉○妍	600
張○辰	500	許○美	600	陳○佑	500	陳○熙	3,600	無○名	400	楊○宜	900	劉○廷	100
張○佳													

捐款人	捐款金額	捐款人	捐款金額	捐款人	捐款金額	捐款人	捐款金額	捐款人	捐款金額	捐款人	捐款金額	捐款人	捐款金額
蔡○貴	1,000	盧○慧	300	謝○怡	200	顏○沂	200	蘇○甄	100	我在娛樂	900	張○筠	300
蔡○筠	1,000	盧○禎	100	謝○芸	200	顏○涵	100	蘇○慧	200	企業社		江○凡	300
蔡○儀	10,000	盧○禎	200	謝○玲	1,800	顏○鳳	2,400	鍾○町	200	荷蕾晴		江○宇	
蔡○慧	500	蕭○仁	100	謝○珊	300	顏○鳳	2,000	鍾○偉	100	工作			
蔡○澄	200	蕭○文	3,000	謝○英	300	顏○儀	300	鍾○強	500	郭○宏			
蔡○樺	1,200	蕭○文	1,200	謝○倩	500	顏○誼	1,000	蘭○欽	350	郭○呈			
蔡○翰	200	蕭○文	100	謝○凌	1,200	魏○羽	200	顧○恩	2,400	黃○宸			
蔡○臻	500	蕭○玉	660	謝○宸	1,000	魏○村	200	龔○旭	2,000	胡○鏢			
蔡○錠	1,500	蕭○秀	100	謝○峰	400	魏○育	1,200	龔○恩	100,000	盧○恩			
蔡○銳	10,000	蕭○玲	100	謝○峰	600	魏○益	500	f o n 7	500	葉○立	1,600	雅鴻室內裝修	6,400
蔡○堉	549	蕭○梅	100	謝○益	600	魏○祐	200	h e n a	1,000	Vera Liu	100	設計有限公司	
蔣○志	100	蕭○盛	200	謝○善	10,000	魏○茹	2,400	k l @	500	欣茂園藝		Jan Strotmann	1,000
蔣○坤	1,200	蕭○萍	1,500	謝○萍	300	魏○潔	200	利○業	100	有限公司			
蔣○怡	2,400	蕭○瑞	1,200	謝○達	7,000	魏○瑩	500	林○秀	300	涂○美			
蔣○倫	300	蕭○毅	1,200	謝○棗	200	羅○玉	600	涂○美	100	南鯨創意			
蔣○鑑	200	蕭○穎	600	謝○榮	600	羅○佑	600	姜○春	1,000	蘭			
鄧○文	1,500	謝○芳	100	謝○豪	200	羅○廷	600	洪○秀	100	聖宸企業			
鄭○平	1,500	賴○文	1,000	謝○憶	200	羅○美	1,200	胡○阿	400	寶台建設			
鄭○文	800	賴○汝	1,800	謝○穎	4,500	羅○貞	1,800	張○宇	100	閣			
鄭○名	300	賴○汝	400	謝○靜	600	羅○貞	300	張○宇	100	閣			
鄭○佑	1,500	賴○佑	1,000	鍾○巨	3,600	羅○偉	2,400	陳○阿	100	惜			
鄭○辰	200	賴○佑	143	鍾○巨	1,000	羅○庸	100	善心人士	200	033383388			
鄭○芬	200	賴○好	1,780	鍾○珏	500	羅○傑	100	黃同供養	100	B21090670			
鄭○金	4,500	賴○効	600	鍾○芯	600	羅○誌	500	曾○金	1,000	B22000088			
鄭○玲	600	賴○宗	1,000	鍾○健	1,500	羅○琴	600	楊○萍	300	B42141778			
鄭○凌	200	賴○芳	700	鍾○琳	200	羅○翔	200	h u a n g	500	CianAbner			
鄭○娟	1,000	賴○晴	900	鍾○遠	500	羅○雄	400	K e n n y	1,000	Liu Shuyi			
鄭○翹	300	賴○菁	500	鍾○蘭	2,400	羅○寧	1,000	R a h i l	3,688	台灣凱瑞光			
鄭○淳	500	賴○銘	600	鞠○晔	100	羅○潔	200	大聖企業行	100	有限公司			
鄭○喬	200	賴○潔	500	簡○宇	1,200	羅○馨	200	有麵子商行	5,000	亦峰工程貿			
鄭○惠	100	賴○勳	100	簡○辰	900	羅○躍	300	林美貞洪媽	100	易有限公司			
鄭○棣	300	賴○諺	1,000	簡○宜	1,200	譚○翔	100	柏樂運動館	100	林登科技顧			
鄭○鈞	2,400	駱○綺	11,000	簡○恨	300	嚴○詩	200	龍德工程行	300	問有限公司			
鄭○蓉	300	戴○幸	1,000	簡○貞	1,500	蘇○介	600	Ke l v i n	100	救我跟我			
鄭○廣	3,000	戴○晴	600	簡○斌	200	蘇○心	100	南無地藏菩薩	100	到的骨灰罈			
鄭○豐	300	薛○偉	2,400	簡○雯	300	蘇○明	8,640	慷柏有限公司	1,000	威立投資股			
魯○程	1,000	薛○喬	500	簡○源	300	蘇○信	600	優台有限公司	1,800	份有限公司			
黎○良	900	謝○妃	100	藍○侶	600	蘇○哲	200	三福氣體	1,200	蔡○珊			
盧○人	500	謝○成	500	藍○瑜	300	蘇○桐	200	衛普科技股	份有限公司				
盧○君	200	謝○均	200	藍○樹	300	蘇○尙	100	蔡○珊	1,200	份有限公司			
盧○均	500	謝○宏	300	藍○蕾	300	蘇○揚	600	王○祥	100	好			
盧○庭	2,400	謝○材	2,000	關○如	300	蘇○萱	200	呂○好	100	股份有限公司			
盧○隆	1,800	謝○辰	500	關○昆	1,200	蘇○漢	1,000						

●快樂腳行動捐款名單：共 36 名，總計 65,000 元

捐款人	捐款金額	捐款人	捐款金額	捐款人	捐款金額	捐款人	捐款金額	捐款人	捐款金額	捐款人	捐款金額	捐款人	捐款金額
于○鳳	3,000	何○德	1,000	林○萍	1,000	洪○芬	500	洪○鎰	500	黃○涵	1,000	劉○宇	500
尤○傑	2,000	呂○玲	3,000	林○德	1,000	洪○君	500	張○梅	5,000	黃○嵐	3,000	劉○瑛	5,000
王○慧	3,000	呂○麗	2,000	洪○水	500	洪○恩	1,000	張○義	1,000	黃○穎	1,000	劉○語	500
朱○賢	1,000	李○卿	3,000	洪○鳳	500	洪○雯	500	黃○勇	3,000	黃○聰	1,000	蔡○琪	500
朱○樺	1,000	李○惠	1,500	楊○國	500	洪○蔓	500	黃○庭	1,000	詹○宜	2,000	韓○菊	10,000

●公益捐款：共 198 名，總計 5,932,327 元

捐款人	捐款金額	捐款人	捐款金額	捐款人	捐款金額	捐款人	捐款金額	捐款人	捐款金額	捐款人	捐款金額	捐款人	捐款金額
夏○	5,000	李○華	1,000	侯○丰	1,500	陳○吟	4,000	黃○霞	1,800	謝○宏	1,000	劉○火	2,000
馮○	600	李○璇	1,000	施○圭	600	陳○欣	3,000	黃○霞	3,000	王○蘭	1,500	王○蘭	1,500
王○文	4,500	李○賢	445,795	柯○安	30,000	陳○俐	350	楊○丞	6,000	謝○芳	2,000	寶田股份	451,659
王○安	3,000	杜○書	2,000	洪○新	600	陳○恆	200	楊○羽	6,000	謝○娜	5,000	有限公司	
王○吟	500	杜○穎	2,000	范○慈	1,500	陳○恆	3,000	楊○羽	1,000	謝○淵	3,000	B22000088	20,000
王○欽	1,500	汪○碩	2,000	徐○雀	1,500	陳○惠	100	楊○楹	600	謝○真	1,500	有限公司	
王○奎	800	阮○雯	1,000	秦○誠	1,500	陳○琴	2,000	溫○芬	3,000	謝○晴	1,000	B31000156	250,000
王○菁	100	阮○雯	1,000	翁○華	1,500	陳○華	200	葉○志	3,000	羅○德	2,000		
王○逸	2,500	阮○雯	1,000	高○志	600	陳○裕	1,500	葉○妍	100	魏○濱	3,000	B31080524	6,000
王○雯	2,500	阮○雯	1,000	常○育	1,000	陳○學	10,000	葉○華	1,000	嚴○婷	1,500	B32000065	15,000
王○蒂	1,000	周○雄	1,000	張○沂	500	陳○樺	100	葉○馨	5,000	蘇○吉	1,500		
王○增	1,500	周○麗	203,000	張○玲	6,000	陳○豐	4,500	劉○云	500	蘇○明	26,000	B32111454	30,000
王○慶	1,000	林○宇	1,000	張○玲	900	陳○麗	1,500	劉○杏	100	蘇○政	500		
王○賢	1,000	林○志	500	張○國	1,000	陳○蘭	5,000	劉○斌	91,250	蘇○美	6,000	吳金能建築	30,500
王○鐘	500	林○怡	600	張○欽	6,000	彭○信	1,000	劉○勤	3,000	蘇○萱	600	E C L A T	625,540
古○君	1,500	林○承	200,000	張○綺	1,500	曾○立	200	潘○秀	2,500	呂○素	6,000	師事務所	
何○琳	500	林○芬	30,000	張○毅	6,000	曾○周	3,000	蔡○秀	2,500	李○夫	2,000	大志科技股	
余○芳	3,600	林○玲	30,000	張○錚	300	曾○惠	1,500	蔡○華	1,000	許○綉	1,000	必富投資股	
吳○吟	100	林○玲	5,000	曹○傑	1,500	曾○德	3,000	蔡○群	60,000	彭○雪	3,000	份有限公司	
吳○欣	1,500	林○原	1,000	莊○韓	6,000	游○芸	2,500	蔡○群	300	普仁·同仁	3,500	威倫電子股	
吳○義	1,500	林○庭	2,000	許○立	200	游○瑤	2,500	蔡○諺	4,500	廣朋實		份有限公司	
呂○華	1,500	林○揚	900	許○萍	3,600	游○達	2,000	蔣○根	1,400	業公司		份有限公司	
呂○寧	2,500	林○華	500	許○雯	515	游○達	600	蔣○根	1,500	元亨五金		份有限公司	
李○仕	1,500	林○萍	1,500	許○鸞	1,000	無名氏	17,280	鄭○雯	1,500	鐵網行		份有限公司	
李○佑	300	林○暖	4,500	郭○忠	6,000	馮○瑤	1,000	鄭○婷	1,500	王○文		份有限公司	
李○宏	2,000	林○暘	500	郭○源	100	馮○玉	6,000	蕭○雲	1,000	王○卿		份有限公司	
李○枝	9,000	林○銳	1,500	郭○維	1,500	黃○妙	1,500	賴○威	500	林○慧		份有限公司	
李○芸	500	林○馨	200	陳○帆	3,000	黃○杰	4,500	賴○蒼	900	邵○程		份有限公司	
李○玲	3,000	武○瀚	6,000	陳○帆	10,000	黃○志	500	賴○澄	6,000	廖○俊		份有限公司	
李○琪	2,000	邱○中	200,000	陳○舟	3,000	黃○慧	20,000	戴○蓮	1,500	蕭○		份有限公司	

●指定捐款：「大手拉小手 - 助學計畫」：共 492 名，總計 8,622,832 元

捐款人	助學捐款	預備金捐款	捐款人	助學捐款	預備金捐款	捐款人	助學捐款	預備金捐款	捐款人	助學捐款	預備金捐款	捐款人	助學捐款	預備金捐款
任○	3,000		卓○	3,000		翁○	31,500		陳○	1,500		楊○	3,000	
車○	90,000		卓○	300		袁○	6,000		陳○	1,500		溫○	3,000	
車○	9,000		周○	6,000		酒○	6,000		陳○	7,500		葉○	4,000	
林○	16,500		周○	200		馬○	30,000		陳○	4,500		詹○	1,000	
洪○	3,000		周○	1,500		高○	6,000		陳○	5,000		詹○	1,000	
許○	3,000		孟○	6,000		麗○	3,000		陳○	9,000		詹○	3,000	
許○	2,000		官○	3,600		張○	9,000		陳○	3,000		詹○	3,000	
黃○	1,000		林○	4,500		張○	3,000		陳○	4,500		廖○	33,000	
劉○		1,500	林○	6,000		張○	3,000		陳○	500		廖○	3,000	
尤○		900	林○	4,500		張○	200,000		陳○	30,000		廖○	600	
尹○	15,000		林○	3,000		張○	150,000		陳○	1,000		廖○	4,000	
尹○		1,500	林○	6,000		張○	3,000		陳○	1,900		廖○	4,500	
王○	9,000		林○	50,000		張○	9,000		陳○	2,000		趙○	3,000	
王○	4,500		林○	2,000		張○	3,000		陳○	3,000		趙○	3,000	
王○		10,000	林○	如		張○	6,000		陳○	3,000		趙○	3,000	
王○	7,500		林○	3,000		張○	1,500		陳○	300		趙○	3,000	
王○		3,000	林○	3,000		張○	6,000		陳○	3,000		趙○	1,500	
王○		3,000	林○	3,000		張○	1,500		陳○	6,000		趙○	7,500	
王○	7,500		林○	1,300		張○	300		陳○	6,000		劉○	48,000	
王○		3,000	林○	1,500		張○	3,000		陳○	3,000		劉○	2,000	
王○		300	林○	7,500		張○	15,000		陳○	22,500		劉○	3,000	
王○		1,500	林○	3,000		張○	7,500		陳○	1,500				

財團法人普仁青年關懷基金會

銀行 / 郵局匯款、信用卡授權捐款單

捐款人	助學捐款	預備金捐款	捐款人	助學捐款	預備金捐款	捐款人	助學捐款	預備金捐款	捐款人	助學捐款	預備金捐款	捐款人	助學捐款	預備金捐款	捐款人	助學捐款	預備金捐款
誠新營造有限公司		3,000	B21090670	4,500		財團法人明水基金會	600,000		泰賀營造股份有限公司	100,000		林○好 / 台北社子島坤天亭	7,500		台灣王氏港建經銷股份有限公司	6,000	
豐功電機有限公司	6,000		B21121614	4,500		正宇投資股份有限公司		10,000	羅洋國際開發有限公司	3,000		威新電子材料科技有限公司	3,000				
羅○惠 (羅○云)		2,000	B22131688	3,000		宏惠光電股份有限公司	270,000		chiaohuang Dongyow Lin	4,500	9,000				財團法人普仁青年理財研究與推廣基金會		50,000
鑫餘貿易有限公司	15,000		B32000065		1,800	采瓷建材實業有限公司	9,000		安成法律事務所信義辦公室	4,500		財團法人聚和文化藝術基金會	50,000				
B21070399	1,500		B33121523	3,000		青欣投資股份有限公司	3,000										
			Bonnie Wu	4,500													

● 指定捐款：「大手拉小手 - 引導計畫」：共 24 名，總計 1,185,725 元

捐款人	捐款金額	捐款人	捐款金額	捐款人	捐款金額	捐款人	捐款金額	捐款人	捐款金額	捐款人	捐款金額	捐款人	捐款金額
王○凱	500	汪○義	3,000	莊○森	1,000	湯○翰	9,000	鄭○聲	600	賴○增	500	益登科技股份有限公司	448,972
余○昆	3,773	周○麗	240,536	莫○軒	7,500	詹○如	5,000	盧○仔	19,000	謝○盛	424,000		
吳○碧	4,500	邱○芾	600	陳○鈴	600	廖○仁	300	盧○隆	1,500	寶田股份有限公司	3,844		
李○賢	4,500	洪○萃	3,000	曾○德	3,000	廖○惠	200	蕭○芬	300	有限公司			

● 指定捐款：「育成計畫」：共 65 名，總計 3,440,700 元

捐款人	育成捐款	預備金捐款	捐款人	育成捐款	預備金捐款	捐款人	育成捐款	預備金捐款	捐款人	育成捐款	預備金捐款	捐款人	育成捐款	預備金捐款
何○	30,000		周○麗	18,000	200,000	陳○涼	15,000		蔡○霖	5,000		劉○書		
車○文	6,000		林○安	1,500		陳○雲		5,000	賴○娟		18,000	華○琴		1,200
王○文		2,000	林○勳	1,500		陳○群	1,500		賴○縉		700	劉○滄		
王○凱		3,000	姚○驊		30,000	陳○群	1,500		謝○盛	576,000				
王○萍	6,000		洪○仁	15,000		陳○睿	1,500		蕭○汁	6,500				
江○霖	18,000		胡○薰		2,000	陳○豪	7,500		饒○偉	24,000		捷盛報關股份有限公司	241,000	
何○惠	10,000		唐○展		2,000	陳○龍		3,000	華嘉企業有限公司	3,000				
呂○	100,000		張○環		100,000	黃○如	15,000		B21141812			中和四面佛(張○遠還願)		1,000
呂○慧	3,000		張○慧	3,000		黃○德	9,000		B22080483	1,500				
李○文	3,000		許○美		10,000	廖○豪	7,500		B22090918	288,000				
李○恩	2,000		郭○惠	18,000		廖○雀	9,000		B31000157	90,000				
李○華	3,000		陳○伶			劉○平	27,000		B42141778	6,000		Yum! Brands Foundation	432,000	
李○逸		600	陳○芬			劉○志		1,500	品華殿傳統創意美食		100			
李○燕	1,000,000		陳○芬	3,000		劉○煒		1,500						
周○正	6,000		陳○亮	7,500		劉○慧	6,000							
周○柏	9,000		陳○庭	1,500		蔡○明	10,000							

● 指定捐款：「急難捐助」：共 4 名，總計 51,000 元

捐款人	捐款金額	捐款人	捐款金額	捐款人	捐款金額	捐款人	捐款金額
尤○琳	20,000	古○彬	500	凌○香	500	彭○祐	30,000

● 愛心發票箱收入：共 22,794 張，總計中獎金 14,100 元、零錢捐 28,671 元

放置點	張數	中獎金額	零錢捐款	放置點	張數	中獎金額	零錢捐款
台灣經濟研究院 - 產業發展處 4F	9			七陶生活事業(股)公司	12		
台灣經濟研究院 - 產經資料庫 3F	34			沁玥食堂			838
台灣經濟研究院 - 電腦中心 6F	38			京厚屋 家樂福屏東店			450
南京資訊股份有限公司	136			京厚屋 覺民店			110
才庫人力資源顧問(股)公司	27			來利仙草專賣店 -- 鳳山店			410
寶田股份有限公司南投門市	185		500	悍龍運動空間	2		
宏鉅工程顧問有限公司			518	包亨萬能角鋼行			475
澄清湖得月樓	1		2,283	麥味登 - 板橋僑中店	212	200	143
來利仙草專賣店 -- 小港區			430	小石堂礦業社三峽店	38		117
國立臺南高級工業職業學校 OK 便利商店	1,298	1,200	20	小陶氣陶瓷店三峽店	45		
Louisa coffee 路易莎咖啡 台南新光店	24		110	小石堂礦業社	36		
Louisa coffee 路易莎咖啡 高雄小港門市	51	200	1,578	寬大典藏藝術有限公司鶯歌一店	22		46
隆榮園藝盆栽資材	88		524	寬大典藏藝術有限公司鶯歌二店	28		128
聖德科斯高雄河堤門市	15		141	小陶氣陶瓷店鶯歌店	56		117
就愛餡麵食館	12		786	寬大典藏藝術有限公司鶯歌店	23		293
財團法人永真教育基金會	65			甜不辣 / 臭豆腐 / 大腸麵線店	1		
美雅斯食品有限公司	23		110	七二商行	44		2,591
蔬食樂	25		10	普仁基金會	573	600	1,385
麥味登 - 水滴中清店			170	捐贈碼 17270	858	3,300	
中原大學			115	孫東寶牛排(回收 63 個分店)	1,338	800	10,995
謝○萱		73		貴族世家 mini(回收 4 個分店)	103		1,806
五股新城早午餐		1	250	台灣中油加油站(回收 14 個點)	17,298	7,800	1,160

● 捐物徵信 (依姓氏筆畫排列)

捐贈人	物品名稱	物品數量	物品單位	捐贈人	物品名稱	物品數量	物品單位
美食達人股份有限公司	濾掛式咖啡 - 經典曼特寧	100	盒	翔大食品股份有限公司	5 入蛋捲小禮 (榛果可可)	40	盒
翔大食品股份有限公司	8 入旅行盒 - 原味肉鬆蛋捲 (附提袋)	110	盒	翔大食品股份有限公司	8 入旅行盒 - 芝麻沙蛋捲	110	盒
翔大食品股份有限公司	8 入旅行盒 - 海苔肉鬆蛋捲 (附提袋)	154	盒	翔大食品股份有限公司	8 入旅行盒 - 花生粒粒蛋捲	80	盒
翔大食品股份有限公司	8 入旅行盒 - 芝麻沙蛋捲 (附提袋)	26	盒	翔大食品股份有限公司	5 入蛋捲小禮 (咖啡歐蕾)	40	盒
翔大食品股份有限公司	8 入旅行盒 - 花生粒粒蛋捲 (附提袋)	110	盒	精英電腦股份有限公司	筆電 (2025-12-精英電腦)	5	台
翔大食品股份有限公司	8 入旅行盒 - 原味肉鬆蛋捲	80	盒				

捐款人收據資料

姓名：_____ 收據抬頭：_____

聯絡電話：(公) _____ (宅) _____ (傳真) _____

聯絡地址：_____ (手機) _____

生日：_____ 年 _____ 月 _____ 日 E-MAIL：_____

用捐途款

助學捐款 助學預備金 公益捐款 引導捐款 急難捐款 育成捐款 育成預備金

學助學名額及類型

一對一助學 定期定額捐助 國中生每月 1,500 元、 高中生每月 2,500 元、 大專生每月 6,000 元

男生 _____ 名、女生 _____ 名、不拘 _____ 名。

其他(由本會統一作為助學預備金)

認捐金額

不定期捐款 NT\$ _____ 元

定期捐款；每月 NT\$ _____ 元、每季 NT\$ _____ 元
每半年 NT\$ _____ 元、每年 NT\$ _____ 元

捐款期間： 一年 二年 三年 捐到信用卡到期日為止

付款方式

現金

支票付款：支票抬頭：財團法人普仁青年關懷基金會；

自行將款項直接至郵局匯款。戶名：財團法人普仁青年關懷基金會；劃撥帳號：19581898

自行將款項直接至銀行匯款。
戶名：財團法人普仁青年關懷基金會
銀行：聯邦銀行(銀行代號：803) 東門分行；帳號：049-10-8001200

信用卡付款：
信用卡卡別 VISA MASTER JCB 聯合卡 (目前暫無法受理美國運通卡)
信用卡卡號

信用卡有效期限至 _____ 月 _____ 年 刷卡金額計：_____

持卡人身份證字號：_____ 發卡銀行：_____

持卡人簽名 (請與信用卡簽名一致) _____ 日期：_____

備註

1. 台端對本會所有慈善捐款，均可依法取得本會所開具之抵稅收據。
2. 若您信用卡掛失、停用、換卡或升級，請待新卡收到後，來電告知我們，並重新授權，更改您留存於本會捐款資料以利處理後續捐款事宜；若您要停止捐款，亦請來電告知。
3. 請將此意願書以傳真 (02)2325-9088 方式回傳本會。
4. 聯絡電話：(02)7723-1288 分機 13
聯絡地址：台北市大安區建國南路 1 段 299 號 3 樓
email：youcare13@you-care.org.tw；聯絡人：馮小姐

財團法人普仁青年關懷基金會
郵局匯款捐款單

98-04-43-04		郵政劃撥儲金存款單		◎寄款人請注意背面說明 ◎本收據由電腦印錄請勿填寫	
收款帳號	19581898	金額	億 仟 萬 佰 萬 拾 萬 萬 仟 佰 拾 元	郵政劃撥儲金存款收據	
通訊欄(限填本次款項用途)		收款戶名	財團法人普仁青年關懷基金會		
		寄款人	<input type="checkbox"/> 他人存款 <input type="checkbox"/> 本戶存款		
姓名		經辦局收款章戳			
地址					
電話		主管：			
虛線內備供機器印錄用請勿填寫		經辦局收款章戳			

期別：第九十四期

發行日期：西元 2026 年 1 月 30 日

發行單位：財團法人普仁青年關懷基金會

發行人：周霞麗

主編：蘇聰明

企劃製作：郭幸源、呂念餘、賴思好

執行編輯：郭幸源、呂念餘、賴思好

編輯小組：陳育展、馮瑜、阮素微、李素華、洪鎮義、
王憶菁、王世煊、紀盈竹、葉軒豪、陳彥綾。

封面作品：陳昕

部分免費圖片素材來自Freepik.com

承印：豐盈美術印刷有限公司(TEL：02-22213241)

版權所有，非經同意，不得做任何形式之轉載或複製。

為響應環保，本刊物內頁以大豆油墨印刷、紙質採用 FSC 認證環保模造紙材質。

特別感謝以下設計團隊與普仁公益合作

 shinchen0437



環保愛地球

掃我取消收到紙本普仁家園



普仁官網



普仁 FB 專頁



普仁 IG



普仁 Line@

郵政劃撥存款收據
注意事項

- 一、本收據各項金額、數字係機器印製，如非機器列印或經塗改或無收款郵局收訖章者無效。
- 二、本收據請妥為保管，以便日後查考。
- 三、如欲查詢存款入帳詳情時，請檢附本收據及已填妥之查詢函向任一郵局辦理。
- 四、個人帳戶本人存款及非個人帳戶本戶同縣市存款免扣手續費，該交易將不提供劃撥存款影像(檔)。

請寄款人注意

- 一、本存款單金額之幣別為新臺幣，每筆存款至少須在十五元以上，倘金額塗改請更換存款單重新填寫；抵付票據之存款，務請於交換前一天存入。
- 二、本存款金額業經電腦登帳後，不得申請撤回。
- 三、本存款單備供電腦影像處理，請詳填收款帳號、戶名、寄款人姓名、地址、電話及通訊欄事項，並以正楷工整書寫，勿摺疊、黏貼或附寄任何文件，本公司將提供劃撥存款影像(檔)予收款帳戶核帳。
- 四、他人存款及非個人帳戶本戶在「付款局」所在直轄市或縣市以外行政區域之存款，按每筆存款金額自帳戶內扣收手續費；個人帳戶本人存款及非個人帳戶本戶同縣市存款免扣手續費，該交易將不提供劃撥存款影像(檔)。
- 五、帳戶如需自印存款單，各欄文字及規格必須與本單完全相符；如有不符，寄款人應更換郵局印製之存款單填寫，以利處理。
- 六、所託收之票據於運送途中，若發生票據被盜、遺失或滅失時，同意授權由郵局或付款行代理人比照票據法第 19 條、票據掛失止付處理規範第 14 條規定之意旨，辦理掛失止付及聲請公示催告、除權判決等事宜，並願意於發票人帳戶內足付票面金額時，經取得票款後，其除權判決書由付款行作為沖銷帳款之憑證。
- 七、「他人」存款且交易金額達 50 萬元(含)以上，寄款人須出示身分證件；如寄款人為「非個人戶」且「非本公司儲戶」，須另出示相關登記證照，並填具實質受益人聲明書；如委託代辦他人存款者，須另出具委託書及代辦人身分證件。

交易代號：0501、0502 現金存款 0503 票據存款 2212 劃撥票據託收
本聯由儲匯處存查 210 X 110 mm (80g/m²) 保管五年

中華郵政台北
雜字第2249號執照
登記為雜誌交寄



國內
郵資已付

台北郵局許可證
台北字第6924號

你的決定 足以改變孩子的一生！



財團法人 普仁青年關懷基金會
Puren Youth Care Foundation

郵局劃撥：19581898

匯款銀行：聯邦銀行東門分行

匯款帳號：049108001200

17270 電子發票捐贈碼

支持普仁



LINE Pay



街口支付



凱基銀行
KCB BANK



Pi 拍錢包



蝦皮公益



永豐銀行



智邦公益館
www.17885.com.tw

